

Pour une spiritualité en santé |

# S'AJUSTER POUR MIEUX RÉPONDRE AUX BESOINS SPIRITUELS



CENTRE SPIRITUALITÉ SANTÉ DE LA CAPITALE-NATIONALE

**RAPPORT ANNUEL** | 2021-2022



# S'AJUSTER POUR TOUJOURS MIEUX RÉPONDRE AUX BESOINS SPIRITUELS DE LA CLIENTÈLE



**Katia Boivin**, coordonnatrice régionale  
Centre Spiritualitésanté de la Capitale-Nationale – RUISSSUL

Je suis arrivée au Centre Spiritualitésanté [CSsanté] en février 2022, prenant la relève de Marie-Chantal Couture, figure marquante des soins spirituels au Québec. C'était un après-midi de février pendant, une rencontre d'équipe en mode virtuel où j'assistais à un atelier de travail portant sur l'évolution du rôle des intervenants en soins spirituels (ISS). J'ai été impressionnée tout au long de cette rencontre par la qualité des échanges, la capacité à aborder des enjeux fondamentaux et à tirer des pistes d'action concrètes. Je suis tombée amoureuse cet après-midi-là!

Le présent rapport illustre le travail de la dernière année, une année certes marquée par les vagues de la pandémie, mais une année où le CSsanté a su, encore une fois, s'ajuster pour toujours mieux répondre aux besoins spirituels de sa clientèle.

## Rapport annuel | 2021-2022

### LES ACTIVITÉS CLINIQUES

**/ Pérennisation de l'offre de service en oncologie psychosociale et spirituelle** • Une offre de service en soins spirituels consolidée a pris forme dans les dernières années pour la clientèle de l'équipe d'oncologie psychosociale et spirituelle. L'expérience acquise a permis de constater les besoins importants en soins spirituels et la valeur ajoutée des ISS. L'ouverture du Centre intégré de cancérologie (CIC) a été l'occasion de pérenniser cette offre de service en ouvrant un poste dédié à cette clientèle.

**/ Transformation des lieux de culte** Étant donné le contexte de laïcité dans les établissements publics mais aussi en raison des réaménagements de plusieurs locaux pour mieux répondre aux besoins de la clientèle, cinq centres d'hébergement ont sollicité notre expertise pour transformer les chapelles en de nouveaux lieux de recueillement. Il s'agit des Centres d'hébergement de soins de longue durée (CHSLD) Louis-Hébert, Notre-Dame-de-Lourdes, Le Faubourg, Hôpital général de Québec et Saint-Antoine. Dans chacun de ces milieux, un coin est réservé pour y dé-

poser la communion afin de répondre aux besoins de la clientèle qui en fait la demande et où certaines célébrations eucharistiques y sont célébrées.

Dans ce même esprit, d'autres lieux seront modernisés au cours de l'année 2022-2023.

**/ Offre de service pour la clientèle en santé mentale et en soins palliatifs à domicile** • Le CSsanté, de concert avec le CIUSSS de la Capitale-Nationale (CIUSSSCN), a entamé une démarche de révision de l'offre de services en soins spirituels auprès de la

## NOTRE MISSION

/ Assurer la planification, la coordination, la prestation et l'évaluation d'activités cliniques de qualité, afin de répondre aux besoins spirituels et religieux des personnes hospitalisées, hébergées ou suivies à domicile.

/ Exercer un leadership au plan de l'humanisation des soins, en cherchant à promouvoir la dignité des personnes dans le respect de leurs croyances et de leur culture.

/ Initier des activités d'enseignement, de recherche et de diffusion du savoir, afin de contribuer à l'avancement des pratiques reliées à la spiritualité en milieu de santé et susciter le développement d'approches novatrices.

## NOTRE VOLONTÉ

/ Accueillir l'utilisateur dans sa dignité et faire alliance avec lui pour l'aider à trouver dans son expérience spirituelle et religieuse l'espérance et la paix.

## NOS VALEURS

/ Compassion, soit le désir d'être proche des personnes souffrantes.

/ Respect, signifiant la reconnaissance de la dignité de chaque personne.

/ Espérance, soit la conviction qu'en chaque personne il y a une ouverture possible à la vie, quelle que soit la situation.

clientèle en santé mentale. En effet, la spiritualité est reconnue comme étant un élément favorisant le rétablissement des personnes ayant un problème de santé mentale. Il apparaît donc essentiel, alors que le déploiement des services en santé mentale a subi plusieurs bouleversements ces dernières années, de se questionner sur l'évolution de l'offre en soins spirituels.

Pour ce qui est de la clientèle en soins palliatifs à domicile qui est en croissance constante, la pertinence d'un accompagnement spirituel n'est plus à démontrer dans cette étape ultime. Des propositions pour démocratiser davantage cette offre de service font l'objet d'échanges avec notre partenaire CIUSSSCN.

**/ Financement de nouveaux outils cliniques** • Notre équipe a obtenu une aide financière de la Fondation pour les Aînés et l'innovation sociale (FAIS) et la fondation Pause Bonheur afin d'acquérir deux chariots sensoriels permettant une meilleure intervention en soins spirituels pour CHSLD Louis-Hébert, Notre-Dame-de-Lourdes et St-Augustin.

En lien, avec le nouveau paradigme d'accompagnement en soins spirituels et la nouvelle approche sensori-mémorielle que nous souhaitons utiliser avec les résidents atteints de démence, ce matériel sensoriel (connu « snoezelen ») permettra de faire vivre aux résidents des CHSLD de beaux moments en lien avec leur histoire de vie.

**/ Amélioration continue des pratiques professionnelles en soins spirituels au CSSanté** • Les travaux de réflexion quant à l'évolution de la pratique en soins spirituels en cohérence avec l'évolution de la société et des besoins de la clientèle se sont accentués au cours de la dernière année.

C'est à travers quatre rencontres qu'une trentaine d'ISS ont volontai-

rement suivi des ateliers de développement de la pratique clinique. Les objectifs visés par ces ateliers sont :

1. Se donner un lieu d'échange autour des défis cliniques et sur le rôle des ISS;
2. Discuter et réfléchir sur les interventions en soins spirituels;
3. Poser un regard sur « ce qu'on cherche à atteindre », sur les intentions de fond lors des interventions;
4. Cibler ensemble les éléments qui permettront de saisir la spécificité du rôle de l'ISS en vue de mieux se situer par rapport aux autres professionnels et envers les usagers.

Ces ateliers furent animés par les agents de planification, de programmation et de recherche (APPR) Gilles Bradet et Marine El Høj (aussi agente de développement des pratiques professionnelles). Les ateliers ont été appréciés par les participants et de nombreux ISS ont demandé leur poursuite. Au cours de la dernière année, le CSSanté a notamment porté attention au développement de l'expertise des ISS lors d'accompagnement spirituel dans un contexte d'aide médicale à mourir (AMM). Une série de formations ont donc eu lieu en fin d'année. Par ailleurs, le CSSanté a participé à plusieurs travaux en regard de l'aide médicale à mourir. Ainsi, dans une approche interdisciplinaire, le CSSanté a contribué à l'élaboration d'une formation de base sur l'AMM avec le Centre universitaire de santé McGill (CUSM) et le Groupe interdisciplinaire de soutien (GIS) de la Capitale-Nationale. Aussi, nous avons participé au développement du contenu pour une formation continue sur l'AMM avec l'Université Laval et le GIS de la Capitale-Nationale.

Finalement, mentionnons que l'équipe a déployé de nouveaux formulaires électroniques pour la tenue de dossier au CIUSSSCN et a mis à jour son

## LE SERVICE DE SOINS SPIRITUELS

Le service de soins spirituels offre des activités individuelles ou de groupe visant à accompagner les usagers ainsi que leurs proches sur le plan spirituel et religieux dans leur expérience de la détresse, de la maladie et de la mort, dans le respect de leur dignité, de leurs valeurs, de leurs croyances et de leur culture.

L'accompagnement spirituel se définit comme la démarche par laquelle un intervenant aide l'utilisateur à se relier à sa vie spirituelle et à prendre conscience de ce qui peut faire l'objet de sa quête, le but de sa vie et le rapport à la transcendance ou à un Absolu afin d'atteindre, si possible, un certain bien-être spirituel.

formulaire électronique (ACE-Multi) au CHU de Québec – Université Laval (CHU de Québec-UL) dans le but :

- d'harmoniser la pratique de l'écriture de la note au dossier;
- de faciliter l'écriture de la note par le biais d'un formulaire électronique proposant des éléments pertinents et bien structurés;
- de favoriser surtout le bien-être de l'utilisateur, car le formulaire propose de bonnes pratiques concernant notamment l'analyse professionnelle et des plans de suivis adaptés selon la clientèle.

## LA RECHERCHE ET L'ENSEIGNEMENT

L'enseignement revêt une importance capitale dans notre service car il prépare la relève des futurs ISS. Comme dans tout secteur d'activité, notre

besoin d'effectif s'est fait sentir vu la pandémie. À l'été 2021, cinq étudiants ont terminé leur formation et trois d'entre eux ont été engagés dans notre service. À l'automne 2021, six nouveaux étudiants ont débuté leur formation au diplôme spécialisé en accompagnement spirituel en milieu de santé (DESS), un programme unique en collaboration avec la Faculté de théologie et de sciences religieuses de l'Université Laval. Trois d'entre eux ont complété leur formation jusqu'à la fin. Ces étudiants ont obtenu dix-huit crédits de cours théoriques et douze crédits de stage. Ces stages se sont déroulés en milieux de longue durée au CIUSSSCN et en milieux de courte durée au CHU de Québec – UL.

En septembre prochain, sept nouveaux étudiants débuteront leur formation au DESS. Il est intéressant de constater que nous avons de plus en plus de demandes d'information pour notre programme de formation. Ceci nous encourage à envisager la possibilité de prendre plus de candidats dans l'avenir. Cette décision impliquera forcément une réflexion sur la manière de réorganiser les stages de l'été 2023 étant donné notre effectif plus réduit.

Du côté de la recherche, un premier projet de recherche clinique a été mis en place au CHU de Québec – UL sous la supervision de Gilles Bradet dans le cadre du stage aux étudiants intitulé Analyser le discours de l'utilisateur pour une meilleure intervention en soins spirituels. Deux objectifs spécifiques sont visés par cette recherche, soit :

- Sensibiliser le stagiaire à l'expression contemporaine de la spiritualité en situation de maladie;
- Porter le stagiaire à questionner sa propre expression de sa dimension spirituelle en fonction de celle de l'utilisateur.

Un deuxième projet de recherche est en stade de dépôt au Comité d'éthique de la recherche (CER) du CIUSSSCN.

Le projet vise à développer un modèle d'intervention qui comporte à la fois des dimensions sensorielles et mémorielles et qui sera applicable et efficace pour l'accompagnement spirituel des personnes atteintes de démence et incapables de s'exprimer verbalement. La stimulation des sens et de la mémoire est un outil non pharmacologique efficace pour fournir des soins et mieux communiquer avec les personnes atteintes de démence. Cet outil est plus efficace lorsqu'il est bien intégré dans l'intervention en soins spirituels. Pour ce faire, nous mobilisons nos ressources afin d'apporter un éclairage sur cette approche prometteuse et l'intégrer dans notre pratique clinique.

Un troisième projet de recherche sur l'accompagnement spirituel en pédiatrie est en cours de réflexion avec Madame Élane Champagne, professeure de spiritualités à l'Université Laval et nouvelle titulaire de la Chaire Religion, Spiritualité et Santé.

Finalement, le CSsanté est fort impliqué dans le Projet de sécurisation culturelle au CHU de Québec-UL (tel qu'il a été présenté au ministère). Ce projet a obtenu une réception positive de la part du Comité réunissant des partenaires des Premières Nations et des Inuits. Le CHU de Québec – UL et le CSsanté sont particulièrement sensibles à l'importance de connaître et respecter les traditions spirituelles des différentes communautés des Premières Nations et des Inuits.

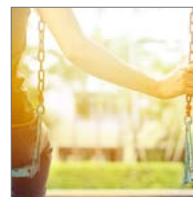
### LA FORMATION ET LE RAYONNEMENT

**/ Formation** • Le CSsanté a pour mission de proposer des activités de formation et de diffusion du savoir qui deviennent des occasions de réflexion, d'analyse et d'information sur les questions évoluant à l'intersection des champs de la spiritualité et de la santé pour le réseau de la santé et des services sociaux ainsi que pour l'ensemble de la société québécoise. Les activités de formation ont été moins

nombreuses qu'à l'habitude compte tenu du contexte pandémique, cependant, mentionnons l'activité intitulée Intervention en soins spirituels et intervention psychosociale | Les zones de partage et les spécificités de chaque discipline qui a eu lieu en octobre 2021 au CHUL pour 28 participants. Cette rencontre fut la dernière d'une série dans les différents hôpitaux et avait pour but de sensibiliser à la spécificité des soins spirituels. Ce projet a débuté en novembre 2020 et s'est complété en octobre 2021. Au cours de la dernière année, les

## spiritualitésanté

dossiers suivants ont été traités • **Enfance et spiritualités**  
• **Vivre le deuil : l'envisager, l'ac-**



**compagner**  
• **L'écologie au carrefour du spirituel**  
La revue *Spiritualitésanté* fut réci-

piendaire du Prix dossier 2021 des prix d'excellence de l'AMÉCO pour le dossier **Être proche aidant | Enjeux contemporains**. L'article intitulé **Restez ici et veillez avec moi / une alliance de présence à l'autre** écrit par Cory Andrew-Labrecque a été particulièrement apprécié.



Ce rapport annuel 2021-2022 se termine par la présentation de quelques données statistiques au 31 mars 2022.

## CUMULATIF D'USAGERS RENCONTRÉS PAR PROGRAMME-SERVICE

Au 31 mars 2022

Tableau 1

Programme-service	Hospitalisé	Hébergé	Externe	Total
Déficience physique	31	-	3	34
Dépendances (alcoolisme et autres toxicomanies)	-	-	125	125
Perte d'autonomie liée au vieillissement	407	2 631	1	3 039
Santé mentale	296	85	44	425
Santé physique	3 756	235	790	4 781
<b>Total pour tous les établissements desservis par le CSSanté</b>	<b>4 490</b>	<b>2 951</b>	<b>963</b>	<b>8 404</b>

## SOMMAIRE DES REQUÊTES ET DES RAPPELS

Au 31 mars 2022

Tableau 2

	Demandes		Interventions	
Requêtes   jour (8 h 30 à 16 h 29)				
Accompagnement	387	20,51 %	16	5,39 %
Bénédictio n en fin de vie	217	11,50 %	94	31,65 %
Autre rituel	11	0,58 %	3	1,01 %
Intervention reportée	114	6,04 %	52	17,51 %
Évaluation	249	13,20 %	-	-
Communion	27	1,43 %	-	-
Information	45	2,38 %	16	5,39 %
Non précisé	-	-	-	-
Onction des malades	481	25,49 %	36	12,12 %
Ondo iement	4	0,21 %	8	2,69 %
Pardon	13	0,69 %	-	-
Prière et Bénédiction	166	8,80 %	51	17,17 %
Soutien moral à l'usager	105	5,62 %	6	2,02 %
Soutien moral aux proches	66	3,50 %	15	5,05 %
Soutien moral au personnel	1	0,05 %	6	2,02 %
<b>Nombre total de requêtes :</b>	<b>1 887</b>	<b>100 %</b>	<b>297</b>	<b>100 %</b>

Tableau 3

	Demandes		Interventions	
Rappels   soir/nu it (16 h 30 à 8 h 29)				
Accompagnement	62	17,08 %	22	6,06 %
Bénédictio n en fin de vie	-	-	100	27,55 %
Autre rituel	1	0,28 %	2	0,55 %
Intervention reportée	-	-	63	17,36 %
Évaluation	1	0,28 %	4	1,10 %
Communion	2	0,55 %	2	0,55 %
Information	7	1,93 %	15	4,13 %
Non précisé	-	-	-	-
Onction des malades	139	38,29 %	43	11,85 %
Ondo iement	11	3,03 %	10	2,75 %
Pardon	2	0,55 %	2	0,55 %
Soutien moral à l'usager	13	3,58 %	6	1,65 %
Soutien moral aux proches	14	3,86 %	10	2,75 %
Prière et bénédiction	111	30,58 %	84	23,14 %
<b>Nombre total de rappels :</b>	<b>363</b>	<b>100 %</b>	<b>363</b>	<b>100 %</b>





# Quelques statistiques

## LES RESSOURCES HUMAINES

Au 31 mars 2021

Tableau 4

Intervenants en soins spirituels	36
Personnel contractuel	10
Agents de planification, de programmation et de recherche	2
Technicienne en administration	1
Agentes administratives	2
Agent d'information	1
Coordonnatrice régionale	1
<b>TOTAL</b>	<b>53</b>

## LES ÉTATS FINANCIERS

Au 31 mars 2021

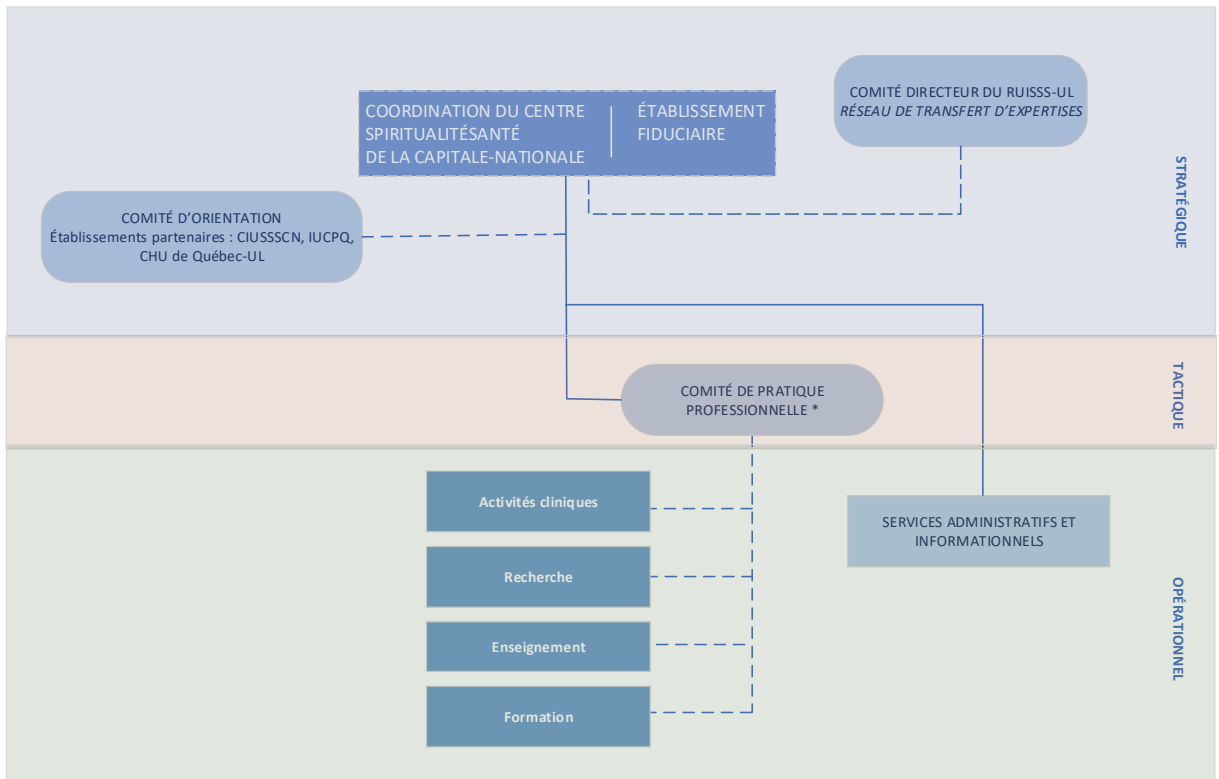
Tableau 5

	2020-21
Heures travaillées	50 575
Heures rémunérées	66 209
Dépenses salariales	3 039 905 \$
Autres charges	139 139 \$
<b>Total des charges</b>	<b>3 179 044 \$</b>
Revenus	113 546 \$
<b>TOTAL</b>	<b>3 065 498 \$</b>



## CENTRE SPIRITUALITÉ SANTÉ DE LA CAPITALE-NATIONALE

### ORGANIGRAMME



#### \* COMITÉ DE PRATIQUE PROFESSIONNELLE

Pour assurer la cohésion des différents volets de la mission du CSsanté, une équipe de concertation appelée comité de pratique professionnelle est formée de personnes responsables de dossiers spécifiques liés directement à notre mission. Le comité de pratique professionnelle est composé de **Mario Bélanger**, intervenant en soins spirituels, coordonnateur professionnel / **Christine Cloutier**, intervenante en soins spirituels, coordonnatrice professionnelle / **Isabelle Bisson**, intervenante en soins spirituels, coordonnatrice professionnelle / **Gilles Bradet**, agent de planification, programmation et recherche, responsable du secteur enseignement universitaire / **Marie-Chantal Couture**, coordonnatrice régionale / **Marine El Hajj**, agente de planification, programmation et recherche, responsable des secteurs formation et recherche / **Guy Gosselin**, intervenant en soins spirituels, coordonnateur professionnel.

# Établissements partenaires

## **CHU de Québec - Université Laval**

(établissement fiduciaire)

/ Centre hospitalier de l'Université Laval

/ Hôpital de l'Enfant-Jésus

/ Hôpital Saint-François d'Assise

/ Hôpital du Saint-Sacrement

/ L'Hôtel-Dieu de Québec

## **CIUSSS de la Capitale-Nationale**

/ Centre d'hébergement Alphonse-Bonenfant

/ Centre d'hébergement Charlesbourg

/ Centre d'hébergement Christ-Roi

/ Centre d'hébergement de Limoilou

/ Centre d'hébergement du Fargy

/ Centre d'hébergement Hôpital général  
de Québec

/ Centre d'hébergement Le Faubourg

/ Centre d'hébergement Loretteville

/ Centre d'hébergement Louis-Hébert

/ Centre d'hébergement Notre-Dame-  
de-Lourdes

/ Centre d'hébergement Sacré-Coeur

/ Centre d'hébergement Saint-Antoine

/ Centre d'hébergement Saint-Augustin

/ Centre d'hébergement Yvonne-Sylvain

/ Centre de réadaptation en dépendance  
de Québec

/ Hôpital Chauveau

/ CLSC de la Jacques-Cartier

/ CLSC La Cité - Limoilou

/ CLSC de Sainte-Foy-Sillery-Cap-Rouge-  
St-Augustin

/ CLSC Des-Rivières

/ CLSC La Source

/ CLSC Orléans

/ Hôpital Jeffery Hale

/ Hôpital Sainte-Anne-de-Beaupré

/ Institut de réadaptation en déficience  
physique de Québec

/ Institut universitaire en santé mentale  
de Québec

/ Maison Paul-Triquet

/ Saint Brigid's Home

## **Institut universitaire de cardiologie et de pneumologie de Québec**

**Design graphique**  
CSsanté

**Photo** (page 3)  
Service de l'audiovisuel du CHU de Québec – Université Laval

**Centre Spiritualitésanté de la Capitale-Nationale**  
1050, chemin Ste-Foy, Québec (Québec) G1S 4L8  
[cssante.ca](http://cssante.ca)  
[spiritualitesante.ca](http://spiritualitesante.ca)

**Remerciements**  
Nous tenons à remercier toutes les personnes qui ont collaboré, de près ou de loin, à la réalisation de ce rapport.

**Dépôt légal**  
Bibliothèque nationale du Québec 2021  
Bibliothèque nationale du Canada 2021 | ISBN : 978-2-9811303-6-5

Dans ce document, le générique masculin est utilisé sans discrimination et uniquement dans le but d'alléger le texte.

Aucune reproduction complète ou partielle de ce document n'est permise sans l'autorisation écrite du CHU de Québec-Université Laval.  
© CHU de Québec-Université Laval, 2021



**Centre Spiritualitésanté de la Capitale-Nationale**  
1050, chemin Ste-Foy  
Québec (Québec) G1S 4L8

[cssante.ca](http://cssante.ca)

[spiritualitesante.ca](http://spiritualitesante.ca)