



# Guide d'enseignement

**Ophtalmologie**

**Kératoplastie**

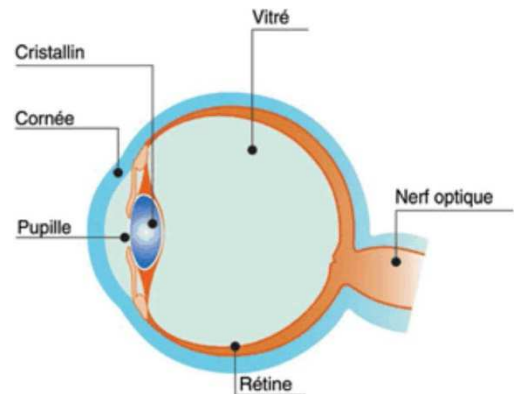
Date de la chirurgie : \_\_\_\_\_

## Définition :

**Cornée** : surface transparente de votre œil en forme de dôme qui recouvre l'iris (la couleur) et la pupille (le noir). La cornée est la partie centrale du devant de l'œil (lentille transparente d'épaisseur variable) à travers laquelle nous voyons. Normalement, la cornée est lisse et claire.

## La kéroplastie, c'est la greffe de cornée

Elle consiste à remplacer la partie de la cornée malade sur une ou plusieurs épaisseurs par une cornée saine d'un donneur.



## Préparation en vue de la chirurgie :

### Alimentation :

- La veille de la chirurgie, vous pouvez vous alimenter normalement.
- À partir de minuit, vous devez être à jeun; c'est-à-dire, ne prenez aucun aliment solide, ni liquide.
- Vous pouvez boire de l'eau à volonté jusqu'à 3 heures avant l'heure prévue de la chirurgie.

### La veille ou le matin de la chirurgie :

- Prenez un bain.
- Lavez vos cheveux et bien les sécher.
- Enlevez vos lentilles cornéennes (verres de contact).

## Le matin de la chirurgie :

- Ne **PAS** prendre vos médicaments pour le diabète.
- Prenez vos autres médicaments habituels avec un peu d'eau.
- **APPORTEZ** les autres médicaments que vous devrez prendre dans la journée, y compris votre insuline et vos inhalateurs (pompes).
- Aucun maquillage.
- Aucun bijou ni piercing.
- Aucun parfum.
- Aucun vernis à ongles.

## Préparation pour l'hospitalisation :

- Apportez vos effets personnels (ex. savon, papiers mouchoirs, contenant pour vos prothèses dentaires, étui à lunettes, etc.).
- Laissez les objets de valeur à la maison.

## Vous devez aviser l'infirmière aussitôt qu'il y a un changement de votre état de santé, par exemple :

- Nouveau diabète.
- Diabète connu, mais nouvellement à l'insuline.
- Lors d'un changement à votre médication.
- Nouvelle prise d'anticoagulants ou changement de la sorte d'anticoagulants (médicament qui éclaircit le sang).

Pour rejoindre l'infirmière du préopératoire, appeler au 418-682-7511 poste 82015.

Cessez votre anticoagulant le \_\_\_\_\_

## Recommandations à suivre après une greffe de cornée

### PROTÉGER VOTRE ŒIL

#### Portez des lunettes ou verres fumés en tout temps afin :

- D'éviter tout coup (blessure, choc) sur l'œil opéré. Vous aiderez ainsi à prévenir une rupture de la plaie ou un bris de suture au niveau de l'œil opéré.
- Pour être plus confortable au soleil.

#### Portez votre coquille la nuit pendant le premier mois afin :

- Évitez de toucher à l'œil opéré pendant votre sommeil et le blesser accidentellement.

#### Le premier mois après votre opération :

- Évitez de forcer et de lever des objets lourds.
- Évitez de pencher la tête vers l'avant trop longtemps.
- Évitez de tousser, d'éternuer ou de faire des efforts pour vomir pendant les deux premières semaines.
- Évitez les exercices violents. Attendez l'autorisation de votre ophtalmologiste pour la pratique des sports.
- Ne jamais frotter les yeux et serrer les paupières.

Vérifiez avec votre ophtalmologiste quand vous pourrez reprendre la conduite automobile. Cela dépendra de la vision de l'œil opéré et de celle de l'autre œil.

Pour le travail, vous devez convenir d'une date de retour avec votre ophtalmologiste.

## Notes personnelles :

---

---

---

---

---

---

---

---

Ce guide émet des recommandations conformes aux informations scientifiques disponibles au moment de sa parution, soit le 11 septembre 2014. Toutefois, ces recommandations n'ont aucunement pour effet de remplacer le jugement d'un clinicien. Si vous avez des questions, nous vous invitons à communiquer avec votre professionnel de la santé. Si d'une façon ou d'une autre vous faisiez une mauvaise utilisation de l'information contenue dans ce document, le CHU de Québec ne pourra être tenu responsable des dommages de quelque nature que ce soit à cet égard.



### Droits d'auteur

Aucune reproduction complète ou partielle de ce document n'est permise sans l'autorisation écrite du CHU de Québec-Université Laval et autre(s) au besoin. © CHU de Québec ou autre(s) au besoin, 2018. Toutefois, vous pouvez l'imprimer et l'utiliser pour un usage professionnel.