



Guide d'enseignement

Chirurgie générale

Herniorraphie

Définitions :

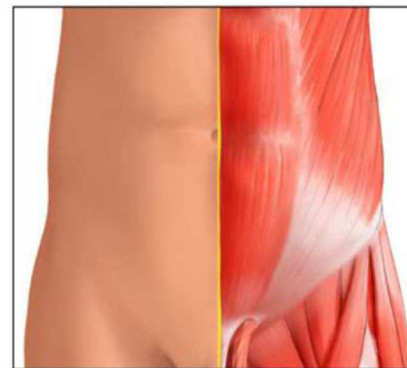
Hernie : Sortie d'un organe de l'abdomen (généralement l'intestin grêle) à travers une ouverture de la paroi abdominale. Elle a souvent la forme d'une bosse visible et palpable au niveau de l'ombilic (nombril) ou d'une ancienne cicatrice de l'abdomen. À l'effort et à la toux, la pression à l'intérieur de l'abdomen augmente. La hernie devient alors plus apparente.

Pour la hernie incisionnelle : L'ouverture de la paroi abdominale est causée par la fermeture incomplète d'une plaie chirurgicale.

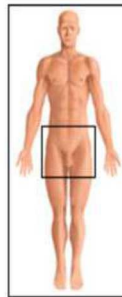
Pour la hernie ombilicale : L'ouverture de la paroi abdominale est causée par la faiblesse de la cicatrice ombilicale.

Herniorraphie : Chirurgie qui consiste à replacer le contenu de la hernie à l'intérieur de l'abdomen et à refermer la paroi abdominale. Cette chirurgie se fait à l'aide d'une incision de quelques pouces pour permettre au chirurgien d'enlever le sac formé par la hernie, à replacer son contenu (intestin) dans l'abdomen et à refermer solidement la paroi abdominale. Cette chirurgie est pratiquée sous anesthésie générale.

HERNIE OMBILICALE

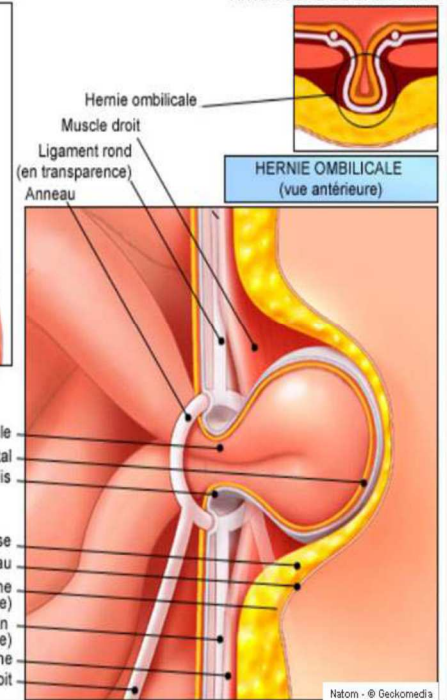


RÉGION INGUINALE : DISSECTIONS (vue antérieure)



Anse intestinale
 Péritoine pariétal
 Fascia transversalis
 Couche adipeuse
 Peau
 Ligament ombilical médial gauche (en transparence)
 Ligament ombilical médian (en transparence)
 Ligne blanche
 Ligament ombilical médial droit

COUPE TRANSVERSALE DE LA PAROI ANTERIEURE DE L'ABDOMEN



Alimentation :

Vous pourrez commencer à boire et à manger le soir ou le lendemain de la chirurgie. Vous débuterez par des liquides et par la suite une diète progressive selon votre tolérance.

Recommandations :

Si vous avez des diachylons sur votre plaie, vous pourrez les enlever 5 jours après l'opération s'ils ne sont pas tombés d'eux-mêmes ou suivez les recommandations de départ.

Vous pourrez prendre un bain ou une douche 48 heures après l'intervention **si la plaie est bien guérie**.

Seule la douleur ressentie peut limiter temporairement vos activités sexuelles.

La conduite automobile pourra être reprise après l'arrêt des analgésiques en raison des effets secondaires des médicaments (somnolence, diminution des réflexes) ou l'avis de votre chirurgien.

Certains analgésiques (calmants) peuvent occasionner de la constipation.

Éviter les efforts pour aller à la selle en :

- Augmentant la consommation de fibres (céréales et pain à grains entiers, fruits, légumes, etc.) et la quantité de liquide, soient 2 000ml ou 8 tasses par jour.

Reprenez vos activités progressivement selon vos capacités. Prenez le temps de vous reposer.

Évitez les efforts physiques.

Attendre 8 à 10 jours avant de lever des objets lourds ou exercer un effort physique important.

Les activités sportives peuvent être reprises 2 semaines après l'intervention.

Votre chirurgien vous précisera quand vous pourrez reprendre le travail.

Pour une herniorraphie, la convalescence est de 7 à 10 jours.

Contactez votre chirurgien ou présentez-vous à une clinique si vous présentez :

- ✓ de l'enflure, une rougeur ou une douleur importante autour de la plaie;
- ✓ un écoulement de sang ou de pus au niveau de la plaie;
- ✓ des nausées ou des vomissements accompagnés de constipation;
- ✓ de la fièvre (plus de 38°C ou 100°F);

- ✓ des douleurs abdominales importantes ou gonflements;
- ✓ une diarrhée persistante;
- ✓ des douleurs aux jambes.

Pour la clientèle de chirurgie d'un jour : en quittant, retournez à votre domicile, car vous avez besoin de repos. Vous ne pourrez conduire de véhicule ni prendre de boisson alcoolisée la journée même de votre intervention chirurgicale et pendant les 24 heures suivant l'anesthésie générale ou régionale. Si vous résidez à plus d'une heure de route, il serait souhaitable pour vous de prévoir coucher à proximité de l'hôpital. Vous ne devez pas prendre de décisions importantes pendant les premières 24 heures suivant votre opération.

Votre chirurgien vous précisera quand vous devrez le revoir, sinon l'infirmière vous indiquera la date et l'heure de votre prochain rendez-vous avec celui-ci et vous remettra votre prescription de départ.

Rendez-vous avec le chirurgien :

Docteur _____

Lieu : _____

Date et heure : _____

Prévoir :

Formulaire d'assurances ou certificat médical;
Autorisation de retour au travail.

Pour toutes informations complémentaires après votre chirurgie, vous pouvez, selon l'heure, consulter :

- Le service INFO-Santé au 811;
- L'urgence de l'hôpital au 418 682-7515

Il est important de suivre également les surveillances indiquées dans le guide d'enseignement qui complète le document.

Notes personnelles :

Ce guide émet des recommandations conformes aux informations scientifiques disponibles au moment de sa parution, soit le **jour mois année**. Toutefois, ces recommandations n'ont aucunement pour effet de remplacer le jugement d'un clinicien. Si vous avez des questions, nous vous invitons à communiquer avec votre professionnel de la santé. Si d'une façon ou d'une autre vous faisiez une mauvaise utilisation de l'information contenue dans ce document, le CHU de Québec ne pourra être tenu responsable des dommages de quelque nature que ce soit à cet égard.



Droits d'auteur

Aucune reproduction complète ou partielle de ce document n'est permise sans l'autorisation écrite du CHU de Québec-Université Laval et autre(s) au besoin. © CHU de Québec ou autre(s) au besoin, 2018. Toutefois, vous pouvez l'imprimer et l'utiliser pour un usage professionnel.