



Guide d'enseignement

Hémato-oncologie

**Patient porteur d'un cathéter
veineux de type Picc-line**

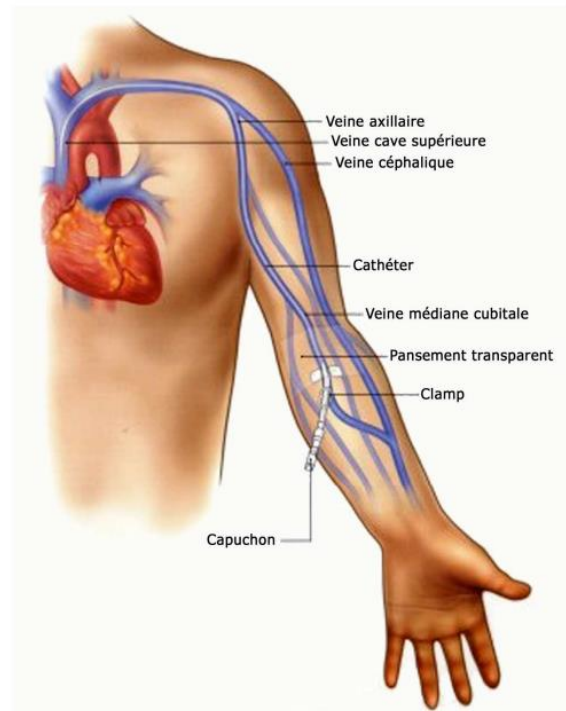
Qu'est-ce qu'un Picc-line?

Il s'agit d'un accès veineux central inséré dans la veine d'un membre supérieur. Il est utilisé pour recevoir des médicaments intraveineux, comme la chimiothérapie, les produits sanguins, l'hydratation et autres médicaments. Il sert aussi aux prélèvements sanguins.

Pourquoi avoir un Picc-line?

Plusieurs facteurs peuvent avoir incité votre médecin à recommander l'installation d'un Picc-line. Il se peut que dans votre situation, l'installation de ce système soit nécessaire en raison de :

- Un traitement à long terme;
- Une médication administrée en continue (infuseur);
- Un accès veineux difficile;
- La médication prescrite par votre médecin est irritante pour vos veines et/ou les tissus environnants.



Comment installe-t-on le cathéter Picc-line?

L'installation a lieu au département de radiologie. Après une anesthésie locale de la peau, le cathéter est inséré dans une veine sous échographie. Il est ensuite fixé à la peau par des diachylons et un pansement stérile est appliqué sur le site d'insertion du cathéter.

Procédure avant l'installation

Votre médecin fera une demande d'installation en radiologie. Il est important de mentionner si vous êtes allergique à l'iode et si vous prenez des médicaments qui éclaircissent votre sang. Le secrétariat d'hématologie communiquera avec vous pour vous donner la date et l'heure de votre intervention.

La journée de l'installation

Vous n'avez pas à être à jeun. Vous devez vous présenter à la clinique externe d'hématologie à l'heure indiquée. Des prélèvements sanguins vous seront faits préalablement. Vous serez installé sur une civière dans une salle où le médecin, accompagné d'une technologue en radiologie, procèdera à l'installation de votre cathéter. Une injection sera effectuée afin d'anesthésier votre peau au site futur du cathéter. Lorsque la région sera gelée, le radiologiste procèdera à l'introduction d'un guide qui lui permettra d'introduire le cathéter. Il faut prévoir environ 30 minutes pour l'installation. On vous retournera ensuite à la clinique externe d'hématologie sous observation, et ce, pour une durée d'environ 1 heure.

Particularités dans les 24 heures suivant l'installation du cathéter :

- Il est possible que vous ressentiez de l'inconfort une journée ou deux suivant l'installation du cathéter.
- Il est fréquent d'éprouver une légère douleur au bras. Cette douleur est une réaction de la veine à la présence du cathéter. Elle ira en décroissant. Il est permis de prendre un analgésique léger de type Tylenol ou Advil, en vous assurant préalablement que vous ne faites pas de température.
- Il est possible que vous ayez un léger écoulement de sang au site d'entrée du cathéter. Ne vous inquiétez pas, ce saignement est normal et votre infirmière a déjà planifié votre premier changement de pansement.

ATTENTION

Si une rougeur, de la douleur, de la chaleur ou de l'enflure apparaissent dans la région du site d'entrée du cathéter, aviser immédiatement votre infirmière pivot ou l'infirmière de la clinique d'héмато-oncologie. En l'absence d'une de ces ressources, communiquer avec Info-Santé.

À quelle fréquence doit-on changer le pansement?

Afin de prévenir les risques d'infection, votre pansement sera changé 1 fois par semaine.

Est-ce qu'il y a des risques que le cathéter bloque?

Pour que le cathéter ne s'obstrue pas, celui-ci doit être irrigué avec une solution saline :

- Après chaque administration de médication;
- Après chaque prélèvement sanguin;
- En absence de traitement, 1 fois par semaine.

Le pansement et l'irrigation de votre cathéter sera assuré par le CLSC ou par les infirmières de la clinique externe d'hématologie.

PRÉCAUTIONS

Est-ce que je peux continuer à faire mes activités?

Malgré la présence de ce cathéter, vous pouvez vaquer à vos occupations. Cependant, vous devez protéger votre bras contre les efforts, les grands mouvements et les chocs. Chaque personne réagit différemment, mais le matériel utilisé nous permet de croire qu'avec toute l'attention nécessaire, vous pourrez conserver le même site et le même cathéter durant toute la durée de votre traitement. Pour ces raisons, vous devez éviter de pratiquer des sports de contact ou des activités trop exigeantes pour votre bras.

Est-ce que je peux prendre un bain?

Lorsque vous prenez un bain, le bras où se trouve votre cathéter ne doit pas être immergé dans l'eau. Garder votre bras en dehors de l'eau. Si vous êtes dans l'incapacité de prendre un bain, la douche est autorisée, mais avec une **très grande vigilance et certaines précautions** :

- Recouvrir votre bras de façon à protéger le site et le pansement stérile avec une pellicule transparente de type « Saran Wrap » et un sac de plastique vide (ex. : sac de pain).

Si par mégarde, votre pansement est mouillé ou s'est déplacé, il devra être changé. Contacter l'infirmière de votre CLSC.

ATTENTION --- ATTENTION

Aviser votre infirmière pivot, l'infirmière de la clinique d'hémato-oncologie ou le CLSC si :

- Apparition de rougeur, chaleur, douleur, enflure ou écoulement dans la région du site d'entrée de votre cathéter;
- Vous faites de la fièvre (+ de 38 degrés Celsius);
- Le cathéter s'est déplacé;
- Vous avez de la douleur au bras du cathéter qui persiste pendant plus de 48 heures.

