

# Ablation de l'endomètre

## Gynécologie

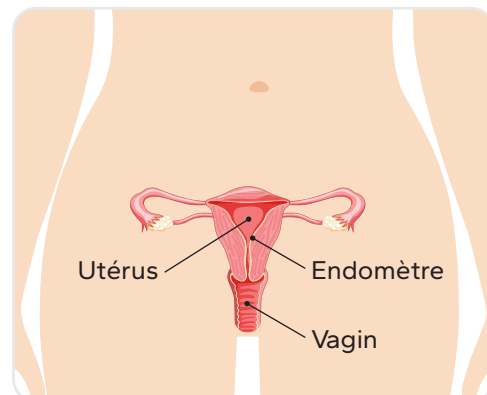


Chirurgie qui consiste à enlever la couche interne de l'utérus appelée endomètre. L'endomètre est la source des menstruations et des saignements.

### Comment se déroule la chirurgie ?

Vous allez recevoir des médicaments dans vos veines pour vous relaxer, vous rendre confortable et pour contrôler votre douleur. Cela vous permet de rester éveillée mais très détendue pendant la chirurgie.

La chirurgie consiste à introduire par le vagin, un petit appareil qui permet de brûler ou d'enlever la couche interne de l'utérus, appelée endomètre. Vous n'aurez pas de plaie ou de pansement.



### Quelles sont les conséquences de la chirurgie ?

#### Menstruations

- Elles seront normales, diminuées ou absentes à la suite de la chirurgie.
- Il faut attendre au moins 3 mois pour évaluer l'efficacité de la chirurgie.

#### Grossesse

- Il peut être dangereux de devenir enceinte à la suite de cette intervention.
- Cette chirurgie n'est pas un moyen pour ne pas tomber enceinte (méthode de contraception). Vous devez utiliser une méthode de contraception fiable. Discutez-en avec votre médecin.

### Que devez-vous savoir pour votre retour à domicile?

#### RECOMMANDATIONS



<b>Hygiène</b>	<ul style="list-style-type: none"><li>• Vous pouvez prendre une douche le jour de votre chirurgie.</li><li>• Vous pouvez prendre un bain 48 heures après votre chirurgie.</li><li>• Vous devez changer fréquemment votre serviette sanitaire.</li></ul>
<b>Tampons hygiéniques</b>	<ul style="list-style-type: none"><li>• N'utilisez pas de tampons pour 2 semaines.</li></ul>
<b>Relations sexuelles</b>	<ul style="list-style-type: none"><li>• Vous pouvez reprendre vos relations sexuelles 2 semaines après la chirurgie sauf si le médecin vous dit autre chose.</li></ul>
<b>Douche vaginale</b>	<ul style="list-style-type: none"><li>• Ne faites jamais de douches vaginales.</li></ul>
<b>Baignade</b>	<ul style="list-style-type: none"><li>• Attendez 2 semaines avant de vous baigner dans une piscine, un spa ou un cours d'eau naturel (rivière, lac, etc.).</li></ul>
<b>Reprise des activités</b>	<ul style="list-style-type: none"><li>• Évitez le sport et les efforts physiques pendant 1 semaine.</li><li>• Vous pouvez reprendre vos activités normales la semaine suivant la chirurgie.</li></ul>

### Observations normales après votre chirurgie

#### Douleur

- Vous pouvez ressentir des douleurs au ventre sous formes des crampes pendant les premiers heures. Ces douleurs peuvent durer quelques jours après votre chirurgie.

#### Pertes vaginales

- Vous pouvez avoir des pertes vaginales claires, rougeâtres ou brunâtres. Ces pertes sont normales durant les 4 premières semaines suivant la chirurgie.

#### Élimination

- Vous pouvez ressentir une envie d'uriner plus fréquente pendant la première journée après la chirurgie.



**Appelez INFO-SANTÉ (composez le 811) ou présentez-vous à l'urgence de l'hôpital principal de votre chirurgien(ne) (CHUL ou Hôpital Saint-François d'Assise) si :**

- Présence de saignements rouges clairs en grande quantité : une serviette sanitaire ou plus par heure pendant 2 heures de suite.
- Pertes vaginales malodorantes ou de couleur jaune verdâtre ou d'une autre couleur suspecte.
- Douleurs ou crampes abdominales qui augmentent même avec les médicaments les jours suivants la chirurgie.
- Sensibilité abdominale importante lorsque vous pesez sur votre ventre, vous marchez ou vous tousssez.
- Fièvre (température prise dans la bouche) :
  - Adulte âgé de moins de 65 ans = 38,5°C et plus (ou 101,3°F et plus).
  - Adulte âgé de 65 ans et plus = 37,8°C et plus (100°F et plus).
- Autres complications à surveiller dans le guide :

#### Après une anesthésie :

- Vous pouvez être somnolent pour quelques heures après la chirurgie.
- Vous pouvez aussi avoir des maux de tête, des nausées et des vomissements légers, des douleurs musculaires et des maux de gorge.



#### ATTENTION!

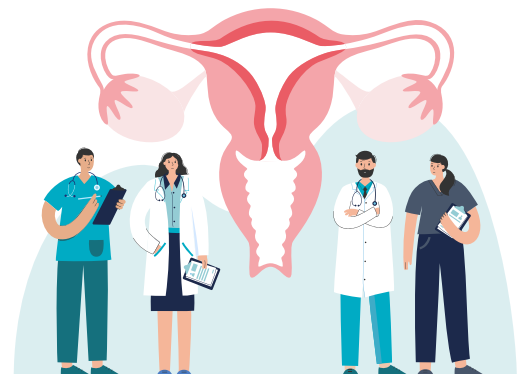
Si les symptômes persistent plus de 24 à 48 heures ou s'ils sont intolérables :

AVISER votre chirurgien ou APPELER les infirmières de la chirurgie d'un jour.

**En cas d'urgence : composez le 911**

#### Retour à la maison après votre chirurgie CHU de Québec-Université Laval

<https://www.chudequebec.ca/patient/chirurgie/apres-votre-chirurgie.aspx>



## Ablation de l'endomètre



### Pour rejoindre les infirmières de la chirurgie d'un jour :

Appelez au 418 525-4444 et demandez à la téléphonie de parler :

#### Aux infirmières de la chirurgie d'un jour de l'hôpital où vous avez eu votre chirurgie :

- ☐ CHUL
- ☐ Hôpital Saint-François d'Assise
- ☐ Hôpital du Saint-Sacrement

#### Pour rejoindre votre chirurgien(ne), peu importe où la chirurgie a eu lieu :

- ☐ Équipe de gynécologues du CHUL : 418 654-2295
- ☐ Équipe de gynécologues de l'Hôpital Saint-François d'Assise : 418 654-0555

Nom du chirurgien : .....



### Notes personnelles

Il importe de noter que ce guide émet des recommandations conformes aux informations scientifiques disponibles au moment de sa publication. Toutefois, ces recommandations n'ont aucunement pour effet de remplacer le jugement d'un clinicien. Si vous avez des questions, nous vous invitons à communiquer avec l'équipe de professionnels de la santé qui vous soutiendra. Si, d'une façon ou d'une autre, vous faites une mauvaise utilisation de l'information contenue dans ce document, le CHU de Québec-Université Laval ne pourra être tenu responsable de dommages de quelque nature que ce soit à cet égard.