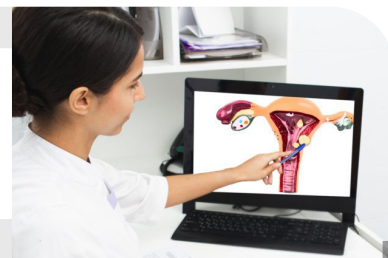


Traitement de fibromes utérins (par radiofréquence)

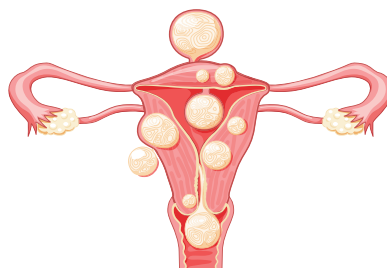
Gynécologie



Vous aurez bientôt un traitement pour les fibromes utérins (par radiofréquence). Ce guide vous aidera à participer à vos soins. Nous allons vous soutenir tout au long de votre guérison.

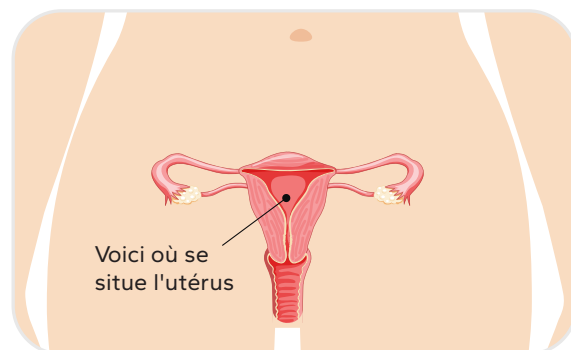
Qu'est-ce qu'un fibrome utérin ?

Les fibromes utérins sont des masses bénignes qui se développent dans l'utérus. Ils sont fréquents. En général, les femmes découvrent qu'elles ont des fibromes lors d'un examen physique ou d'une échographie demandée par leur médecin.



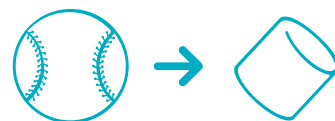
Quels sont les symptômes courants associés aux fibromes ?

- Des règles qui durent plus d'une semaine (prolongées).
- Des règles abondantes qui provoquent des saignements à travers les vêtements.
- Une douleur ou une pression dans le bassin ou le bas du dos.
- Besoin d'aller aux toilettes souvent.
- Des problèmes de fertilité.



Myolyse par radiofréquence (Acessa)

- Les fibromes sont traités en chirurgie par laparoscopie (caméra) et avec la technologie qui crée de la chaleur (radiofréquence Acessa).
- Les fibromes deviennent plus petits. Les fibromes passent de dur à mou. Ex : balle de baseball à guimauve.
- Le tissu de l'utérus entourant les fibromes n'est pas touché.



Balle de baseball et guimauve



Comment va se passer votre chirurgie ?

- Votre chirurgien fait trois petites incisions sur votre ventre.
- Chaque fibrome est visualisé par le chirurgien à l'aide d'une sonde et d'une caméra.
- Une chaleur est déployée dans chaque fibrome pour détruire tout le tissu (technologie Acessa).
- Durant la chirurgie, d'autres conditions gynécologiques peuvent être traitées.
- Vous aurez de la médication pendant votre chirurgie pour vous endormir (anesthésie générale) et pour éviter la douleur.

Traitement de fibromes utérins (par radiofréquence)

Comment se déroulera votre guérison ?

Après votre chirurgie, vous allez à la salle de réveil puis dans l'unité de chirurgie d'un jour pour un retour à la maison le jour même.

Rendez-vous de suivi

Vous serez contactée par la centrale des rendez-vous 2 mois suivant votre traitement.

Quelles sont les recommandations à la suite de votre chirurgie ?

RECOMMANDATIONS

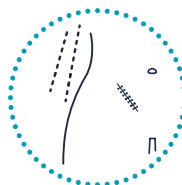


Votre plaie et pansement	<p>Vos plaies peuvent être couvertes de différentes façons.</p> <ul style="list-style-type: none"><input type="checkbox"/> Vous avez un pansement transparent. Vous n'avez pas de soins à faire.<input type="checkbox"/> Vous avez un pansement sec, retirez-le 24h après votre chirurgie :<ul style="list-style-type: none">• S'il n'y a pas d'écoulement, aucun pansement n'est nécessaire.• S'il y a un écoulement (liquide beige ou jaune clair), appliquez un pansement à tous les jours après votre hygiène.*<input type="checkbox"/> Vous avez des bandes de rapprochement :<ul style="list-style-type: none">• Elles doivent rester en place 7 à 10 jours après la chirurgie.• Si les bandes décollent par elles-mêmes, vous ne devez pas les remplacer.• Après 10 jours, vous devez les retirer.
Hygiène	<ul style="list-style-type: none">• Douche : attendez 2 jours après la chirurgie.• Bain : attendez 1 semaine après la chirurgie.• Piscine / spa : attendez 4 semaines après la chirurgie.
Reprise des activités sportives et loisirs	<ul style="list-style-type: none">• Ne soulevez pas d'objets de 15 livres et plus (7kg et plus) pendant 2 semaines.• Débutez les exercices d'intensité modérée-élevée (ex : course / vélo / haltères) 2 semaines après votre chirurgie.
Reprise des activités sexuelles	<ul style="list-style-type: none">• Vous pouvez reprendre les rapports sexuels si vous n'éprouvez pas d'inconfort après 2 semaines.

* Voici comment vous devez nettoyer votre plaie quand le pansement est retiré :



1. Lavez doucement avec de l'eau et du savon ordinaire sans frotter.



2. Rincez sans diriger le jet d'eau directement sur la plaie.



3. Asséchez votre plaie avec une serviette propre.



4. Ne pas utiliser de lotion, de crème ou de poudre tant que votre plaie n'est pas guérie.

Traitement de fibromes utérins (par radiofréquence)

Appelez INFO-SANTÉ (composez le 811) ou présentez-vous à l'urgence si vous voyez l'un des signes suivants :

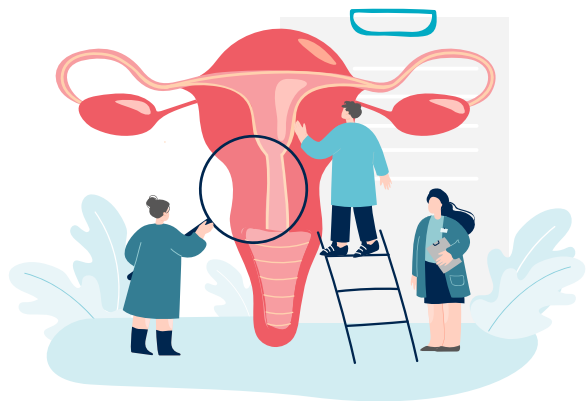


Douleurs

- Votre douleur augmente même avec les médicaments.

Changement de votre plaie

- Rougeur qui augmente.
- Gonflement.
- Pus qui coule.
- Douleur.
- Chaleur.
- Beaucoup de sang sur vos pansements.



Fièvre (température prise dans la bouche)

- Adulte âgé de moins de 65 ans = 38,5°C et plus (ou 101,3°F et plus).

Nausées ou vomissements :

- Vous êtes incapable de boire ou de manger.
- Vous vomissez beaucoup.

Difficulté à aller à la toilette

- Vous avez une sensation de brûlure quand vous faites pipi.
- Vous avez de la difficulté ou vous ne pouvez pas faire pipi.
- Vous êtes constipé (ne pouvez pas aller à la selle).

Signes d'un caillot de sang

- Rougeur, chaleur, enflure et/ou douleur à la jambe qui augmente à la marche.
- Souffle court ou une difficulté à respirer.
- Douleur à la poitrine.

En cas d'urgence : composez le 911



Notes personnelles

Il importe de noter que ce guide émet des recommandations conformes aux informations scientifiques disponibles au moment de sa publication. Toutefois, ces recommandations n'ont aucunement pour effet de remplacer le jugement d'un clinicien. Si vous avez des questions, nous vous invitons à communiquer avec l'équipe de professionnels de la santé qui vous soutiendra. Si, d'une façon ou d'une autre, vous faites une mauvaise utilisation de l'information contenue dans ce document, le CHU de Québec-Université Laval ne pourra être tenu responsable de dommages de quelque nature que ce soit à cet égard.