

Plastie des petites lèvres, vestibulectomie, hyménectomie

Gynécologie



Voici les différentes chirurgies qui sont possibles. Votre chirurgien vous conseillera sur la meilleure option pour vous.

☐ **Plastie des petites lèvres**

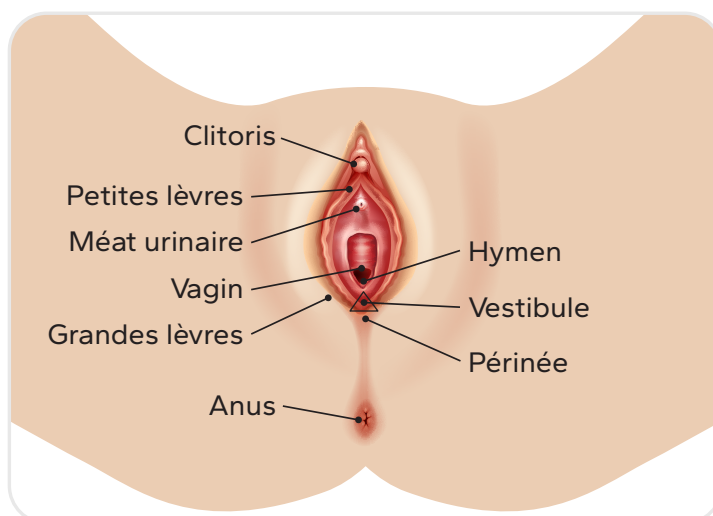
Cette chirurgie qui consiste à corriger les petites lèvres de la vulve par de petites incisions.

☐ **Vestibulectomie**

Cette chirurgie qui consiste à enlever une portion de l'hymen et du vestibule localisés à l'entrée du vagin.

☐ **Hyménectomie**

Une hyménectomie (parfois appelée hyménotomie) est une chirurgie qui consiste à créer une ouverture dans l'hymen.



Que devez-vous savoir pour votre retour à domicile?

RECOMMANDATIONS



Plaies et pansements	<ul style="list-style-type: none">• Vos points de suture sont fondants. Ils n'ont pas besoin d'être enlevés. Ils disparaîtront durant le mois suivant votre chirurgie.
Hygiène	<ul style="list-style-type: none">• Vous pouvez prendre une douche le lendemain de votre chirurgie.• Évitez de diriger le jet d'eau directement sur vos plaies et séchez-les doucement.• Laver votre vulve avec de l'eau tiède sans savon jusqu'à la guérison.• Changez souvent votre serviette sanitaire.• Après chaque miction, épongez doucement afin d'éviter les saignements jusqu'à la guérison.
Tampons hygiéniques	<ul style="list-style-type: none">• N'utilisez pas de tampons pour 2 semaines.
Relations sexuelles	<ul style="list-style-type: none">• Attendez le suivi avec votre médecin avant de reprendre vos relations sexuelles.
Douche vaginale	<ul style="list-style-type: none">• Ne faites jamais de douches vaginales.

Reprise des activités	<ul style="list-style-type: none">• Évitez le sport et les efforts physiques pour 2 semaines suivant votre chirurgie.• Évitez de soulever des objets de plus de 4,5 kg (10 livres) les 2 semaines suivant votre chirurgie.
Baignade	<ul style="list-style-type: none">• Attendez que la région soit complètement guérie avant de vous baigner dans une piscine, un spa ou un cours d'eau naturel (rivière, lac, etc.). La guérison peut prendre jusqu'à 4 semaines.
Bains de siège	<ul style="list-style-type: none">• Nous vous conseillons de faire des bains de siège 3 à 4 fois par jour dans les premiers jours suivant votre chirurgie.• Vous pouvez débuter les bains de siège le lendemain de votre chirurgie.• Vous pouvez vous procurer un bain de siège en pharmacie.



Comment soulager la douleur ?

Onguent xylocaïne en gelée à 2 %

- Vous pouvez appliquer l'onguent sur votre vulve avant d'uriner. Cet onguent aidera à soulager la douleur. Vous pouvez l'acheter sans prescription dans les pharmacies.

Glace

- Vous pouvez appliquer de la glace sur votre vulve pendant 20 minutes. Vous pouvez répéter l'application une fois par heure.



Observations normales après votre chirurgie

Pertes vaginales

- Vous pouvez avoir des pertes vaginales avec présence de sang dans les premiers jours suivant votre chirurgie. Ces pertes sont normales.

Douleur

- Vous pouvez avoir de la douleur lorsque vous urinez. Cette douleur est normale et peut durer de 2 à 4 jours après la chirurgie.
- Votre vulve sera enflée pour quelques jours suivant la chirurgie. Cet enflure est normale et devrait diminuer peu à peu.
- Vous pouvez avoir des bleus ou des changements de couleur au niveau de la vulve (coloration bleutée). Ces changements sont normaux et devraient partir dans les jours suivants la chirurgie.

Plastie des petites lèvres, vestibulectomie, hyménectomie

Appelez INFO-SANTÉ (composez le 811) ou présentez-vous à l'urgence de l'hôpital principal de votre chirurgien(ne) (CHUL ou Hôpital Saint-François d'Assise) si :

- Présence de saignements rouges clairs en grande quantité : une serviette sanitaire ou plus par heure pendant 2 heures de suite.
- Pertes vaginales malodorantes ou de couleur jaune verdâtre ou d'une autre couleur suspecte.
- Douleurs ou crampes abdominales qui augmentent même avec les médicaments les jours suivants la chirurgie.
- Sensibilité abdominale importante lorsque vous pesez sur votre ventre, vous marchez ou vous toussiez.
- Fièvre (température prise dans la bouche):
 - Adulte âgé de moins de 65 ans = 38,5°C et plus (ou 101,3°F et plus).
 - Adulte âgé de 65 ans et plus = 37,8°C et plus (100°F et plus).
- Difficulté à uriner ou à vider votre vessie. Une sensation de brûlure, de pincement ou de picotement lorsque vous urinez ou une envie d'uriner plus fréquente.
- Autres complications à surveiller dans le guide :

Après une anesthésie :

- Vous pouvez être somnolent pour quelques heures après la chirurgie.
- Vous pouvez aussi avoir des maux de tête, des nausées et des vomissements légers, des douleurs musculaires et des maux de gorge.

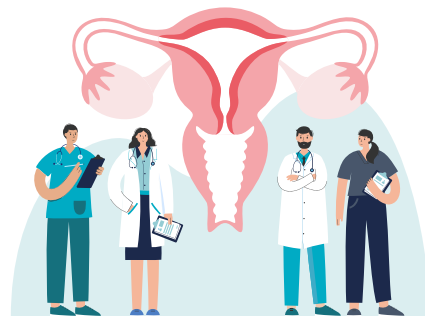


ATTENTION!

Si les symptômes persistent plus de 24 à 48 heures ou s'ils sont intolérables :

AVISER votre chirurgien ou APPELER les infirmières de la chirurgie d'un jour.

En cas d'urgence : composez le 911



Pour rejoindre les infirmières de la chirurgie d'un jour :

Appelez au 418 525-4444 et demandez à la téléphonie de parler :

Aux infirmières de la chirurgie d'un jour de l'hôpital où vous avez eu votre chirurgie :

- ☐ CHUL
- ☐ Hôpital Saint-François d'Assise
- ☐ Hôpital du Saint-Sacrement

Pour rejoindre votre chirurgien(ne), peu importe où la chirurgie a eu lieu :

- ☐ Équipe de gynécologues du CHUL : 418 654-2295
- ☐ Équipe de gynécologues de l'Hôpital Saint-François d'Assise : 418 654-0555

Nom du chirurgien :

Il importe de noter que ce guide émet des recommandations conformes aux informations scientifiques disponibles au moment de sa publication. Toutefois, ces recommandations n'ont aucunement pour effet de remplacer le jugement d'un clinicien. Si vous avez des questions, nous vous invitons à communiquer avec l'équipe de professionnels de la santé qui vous soutiendra. Si, d'une façon ou d'une autre, vous faites une mauvaise utilisation de l'information contenue dans ce document, le CHU de Québec-Université Laval ne pourra être tenu responsable de dommages de quelque nature que ce soit à cet égard.