

Chirurgies gynécologiques par laparoscopie

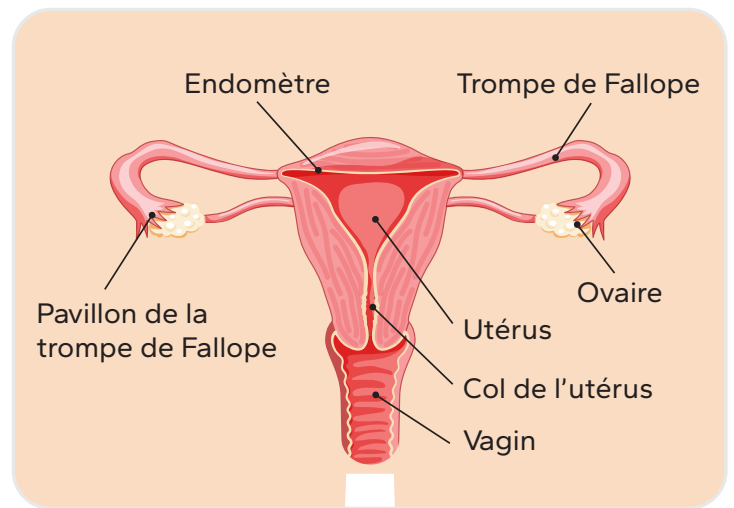
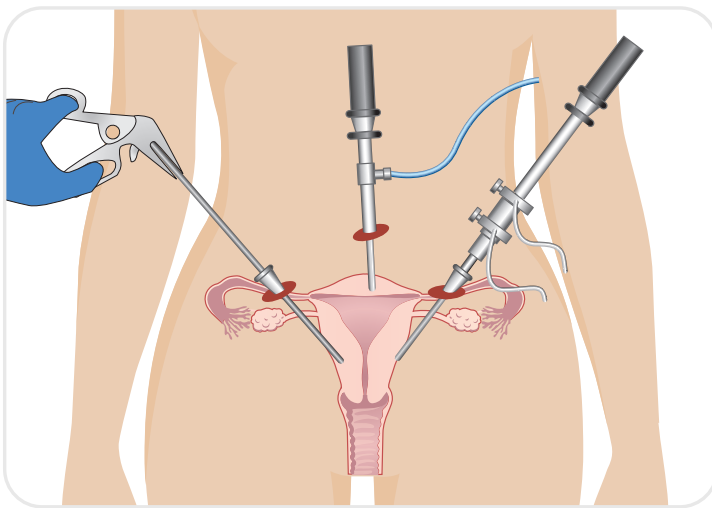
Gynécologie



Vous aurez bientôt une chirurgie gynécologique par laparoscopie. Ce guide vous aidera à participer à vos soins. Nous allons vous soutenir tout au long de votre guérison.

Comment se déroulera votre chirurgie?

Votre chirurgie sera faite par laparoscopie. Le chirurgien fait 3 à 4 petits coupures (incisions) sur votre ventre. Il introduit ensuite une caméra et des instruments par les petits coupures pour faire la chirurgie.



Voici les différentes chirurgies qui sont possibles:

- ☐ **Laparoscopie exploratrice (diagnostique)**
Cette chirurgie a pour but de trouver un problème de santé.
- ☐ **Ligature tubaire**
Cette chirurgie consiste à fermer les trompes de Fallope à l'aide d'un clip. Vous ne pouvez pas devenir enceinte après cette chirurgie.
- ☐ **Exérèse de kyste ovarien**
Cette chirurgie consiste à retirer un kyste sur l'ovaire. Le chirurgien peut retirer l'ovaire ou seulement le kyste.
- ☐ **Traitement de l'Endométriose**
L'endomètre est le tissu qui couvre l'intérieur de votre utérus. Quand ce tissu se trouve à l'extérieur de l'utérus, on parle d'endométriose. La chirurgie est un des traitements possibles.
- ☐ **Salpingectomie (unilatérale ou bilatérale)**
Cette chirurgie consiste à retirer la trompe de Fallope d'un côté (unilatérale) ou les 2 trompes de Fallope (bilatérale).
- ☐ **Ovariectomie (unilatérale ou bilatérale)**
Cette chirurgie consiste à retirer un ovaire (unilatérale) ou les 2 ovaires (bilatérale).
- ☐ **Myomectomie par laparoscopie**
Cette chirurgie consiste à retirer des fibromes utérins. L'utérus est conservé.



Que devez-vous savoir pour votre retour à domicile ?

RECOMMANDATIONS



Plaies et pansements	<ul style="list-style-type: none">• Si vous avez des pansements : Retirez les 1 à 2 jours après votre chirurgie et laissez vos plaies à l'air.• Si vous avez des bandes de rapprochement adhésives (Steri-Strip^{MC}) : Celles-ci tomberont d'elles-mêmes ou vous pourrez les retirer après 10 jours.• Les points de suture sont fondants, ils n'ont pas besoin d'être enlevés. Ils disparaîtront d'eux-mêmes.
Hygiène	<ul style="list-style-type: none">• Vous pouvez prendre une douche le lendemain de votre chirurgie.• Évitez de diriger le jet d'eau directement sur vos plaies et séchez-les doucement.• Vous pouvez prendre un bain 2 jours après votre chirurgie.
Tampons hygiéniques	<ul style="list-style-type: none">• N'utilisez pas de tampons pour 2 semaines.
Relations sexuelles	<ul style="list-style-type: none">• Vous pouvez reprendre vos activités sexuelles 2 semaines après la chirurgie si vous vous sentez prêtes.
Douche vaginale	<ul style="list-style-type: none">• Ne faites jamais de douches vaginales.
Reprise des activités	<ul style="list-style-type: none">• Évitez le sport et les efforts physiques pour 2 semaines suivants votre chirurgie.• Évitez de soulever des objets de plus de 4,5 kg (10 livres) pour 2 semaines suivants votre chirurgie.
Baignade	<ul style="list-style-type: none">• Attendez 2 semaines avant de vous baigner dans une piscine, un spa ou un cours d'eau naturel (rivière, lac, etc.).

Observations normales après votre chirurgie

Pertes vaginales

- Vous pouvez avoir des pertes vaginales claires, rougeâtres ou brunâtres. Ces pertes sont normales durant les 4 premières semaines suivant votre chirurgie. Leur odeur peut varier, mais elles ne doivent pas sentir mauvais.
- Vos règles (menstruations) à venir peuvent être modifiées légèrement par leur durée ou leur abondance en raison de la chirurgie et de l'anesthésie.
- Une perte vaginale de couleur bleu-vert est possible si vous avez eu un test de perméabilité des trompes. Nous vous informons si c'est votre cas.

Douleur

- Vous pouvez ressentir des douleurs aux épaules ou à la poitrine les premiers jours après une laparoscopie. Pendant la chirurgie, du gaz a été placé dans votre ventre pour le gonfler et permettre au chirurgien de bien voir vos organes. Votre douleur est causée par l'élimination de ce gaz.
- Vous pouvez avoir des bleus autour de vos coupures abdominales. Ils disparaîtront dans quelques jours.

Chirurgies gynécologiques par laparoscopie

Appelez INFO-SANTÉ (composez le 811) ou présentez-vous à l'urgence de l'hôpital principal de votre chirurgien(ne) (CHUL, Hôpital Saint-François d'Assise ou L'Hôtel-Dieu de Québec) si :

- Présence de saignements rouges clairs en grande quantité : une serviette sanitaire ou plus par heure pendant 2 heures de suite.
- Pertes vaginales malodorantes ou de couleur jaune verdâtre ou d'une autre couleur suspecte.
- Douleurs ou crampes abdominales qui augmentent même avec les médicaments les jours suivants la chirurgie.
- Sensibilité abdominale importante lorsque vous pesez sur votre ventre, vous marchez ou vous toussiez.
- Fièvre (température prise dans la bouche):
 - Adulte âgé de moins de 65 ans = 38,5°C et plus (ou 101,3°F et plus).
 - Adulte âgé de 65 ans et plus = 37,8°C et plus (100°F et plus).
- Autres complications à surveiller dans le guide :

Après une anesthésie :

- Vous pouvez être somnolent pour quelques heures après la chirurgie.
- Vous pouvez aussi avoir des maux de tête, des nausées et des vomissements légers, des douleurs musculaires et des maux de gorge.



ATTENTION!

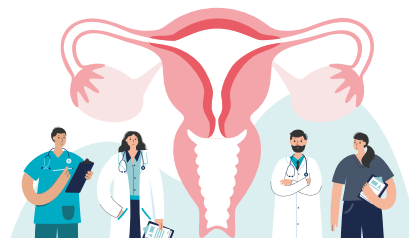
Si les symptômes persistent plus de 24 à 48 heures ou s'ils sont intolérables :

AVISER votre chirurgien ou APPELER les infirmières de la chirurgie d'un jour.

En cas d'urgence : composez le 911

Retour à la maison après votre chirurgie CHU de Québec-Université Laval

<https://www.chudequebec.ca/patient/chirurgie/apres-votre-chirurgie.aspx>



Pour rejoindre les infirmières de la chirurgie d'un jour

Appelez au 418 525-4444 et demandez à la téléphonie de parler :

Aux infirmières de la chirurgie d'un jour de l'hôpital où vous avez eu votre chirurgie :

- | | |
|--|---|
| <input type="checkbox"/> CHUL | <input type="checkbox"/> Hôpital du Saint-Sacrement |
| <input type="checkbox"/> Hôpital Saint-François d'Assise | <input type="checkbox"/> L'Hôtel-Dieu de Québec |

Pour rejoindre votre chirurgien(ne), peu importe où la chirurgie a eu lieu :

- ☐ Équipe de gynécologues du CHUL : 418 654-2295
- ☐ Équipe de gynécologues de l'Hôpital Saint-François d'Assise : 418 654-0555
- ☐ Équipe de gynécologues de L'Hôtel-Dieu de Québec : 418 691-5392

Nom du chirurgien :

Il importe de noter que ce guide émet des recommandations conformes aux informations scientifiques disponibles au moment de sa publication. Toutefois, ces recommandations n'ont aucunement pour effet de remplacer le jugement d'un clinicien. Si vous avez des questions, nous vous invitons à communiquer avec l'équipe de professionnels de la santé qui vous soutiendra. Si, d'une façon ou d'une autre, vous faites une mauvaise utilisation de l'information contenue dans ce document, le CHU de Québec-Université Laval ne pourra être tenu responsable de dommages de quelque nature que ce soit à cet égard.