

Rapport annuel 2019-2020

Mission enseignement

Juin 2020

Aucune reproduction complète ou partielle de ce document n'est permise
sans l'autorisation écrite du CHU de Québec-Université Laval.

© CHU de Québec-Université Laval, 2020.

TABLE DES MATIÈRES

TABLE DES MATIÈRES	II
LISTE DES ANNEXES	IV
LISTE DES ABRÉVIATIONS, SIGNES ET ACRONYMES	1
PRÉAMBULE	3
SOMMAIRE.....	4
1. PROJETS TRANSVERSAUX EN ENSEIGNEMENT	6
1.1. PLANIFICATION STRATÉGIQUE	6
1.2. PROJET DE RÈGLEMENT DU CHU DE QUÉBEC – UNIVERSITÉ LAVAL SUR L’ORGANISATION DE L’ENSEIGNEMENT	6
1.3. CONTRAT D’AFFILIATION AVEC L’UNIVERSITÉ LAVAL	6
1.4. CRÉATION D’UNE TABLE NATIONALE DES DIRECTEURS DE L’ENSEIGNEMENT	7
1.5. MISE EN PLACE DE L’INSTANCE DE CONCERTATION RÉGIONALE DES DIRECTIONS D’ENSEIGNEMENT.....	7
1.6. COLLABORATION AVEC LA PLATEFORME DE RECHERCHE CLINIQUE ET ÉVALUATIVE (PRCE)	8
1.7. CONTRIBUTION DE LA DEAU À LA RÉALISATION DU NOUVEAU COMPLEXE HOSPITALIER (NCH)	8
1.8. IDENTIFICATION D’INDICATEURS DE GESTION EN ENSEIGNEMENT	9
2. ACTIVITÉS D’ENSEIGNEMENT	10
2.1. PROGRAMME D’ORIENTATION DES ENSEIGNANTS EN SOINS INFIRMIERS.....	10
2.2. DÉVELOPPEMENT DU PROGRAMME DE RECONNAISSANCE DES SUPERVISEURS DE STAGES	11
2.3. DÉVELOPPEMENT DE NOUVEAUX STAGES.....	11
2.4. MISE EN PLACE DU COMITÉ CONTINUUM DE L’INFIRMIÈRE PRATICIENNE SPÉCIALISÉE (IPS) : DE LA STAGIAIRE IPS À L’IPS EN PRATIQUE.....	12
2.5. MISE EN PLACE DU PROCESSUS D’ACCUEIL DE STAGES INTERNATIONAUX	12
2.6. FORCES ARMÉES CANADIENNES: PROGRAMME DE MAINTIEN DES COMPÉTENCES DES ADJOINTS AUX MÉDECINS MILITAIRES ...	12
3. ACTIVITÉS DE SOUTIEN À L’ENSEIGNEMENT.....	13
3.1. CENTRES DE DOCUMENTATION	13
3.1.1. Transformation numérique de la Bibliothèque	13
3.1.2. Réaménagement physique des bibliothèques.....	14
3.2. MULTIMÉDIA	14
3.2.1. Audiovisuel et télé santé	14
3.2.1.1. Projet de modernisation, automatisation et contrôle des salles à distance (MACSA).....	15
3.2.1.1.1. Hébergement des équipements audiovisuels	15
3.2.1.1.2. Conception d’une régie audiovisuelle centrale	15
3.2.1.1.3. Mise à niveau technologique des salles d’enseignement	16
3.2.2. Illustration médicale.....	16
3.2.3. Photographie médicale	16
3.3. PROGRAMME D’ACCUEIL EN MILIEU CLINIQUE (PAMC)	17
4. LE RÔLE DE LA DIRECTION DE L’ENSEIGNEMENT ET DES AFFAIRES UNIVERSITAIRES DANS LA MISSION D’ENSEIGNEMENT	17
4.1. MISSION DE LA DEAU	17
4.2. ORGANIGRAMME DE LA DEAU	18
4.3. MISE EN PLACE DE LA SALLE DE PILOTAGE TACTIQUE DEAU.....	18
4.4. RESTRUCTURATION DE LA MAIN-D’ŒUVRE À LA DEAU	18
4.4.1 Transferts des secrétariats médicaux.....	18

4.4.2. Création de nouveaux postes de professionnels	19
5. REPRÉSENTATION DU CHU DE QUÉBEC – UNIVERSITÉ LAVAL EN ENSEIGNEMENT	20
5.1. PARTICIPATION À DES COMITÉS EXTERNES.....	20
5.2. PARTICIPATION À DES COMITÉS INTERNES	20
5.3. COMITÉS SOUS LA GOUVERNE DE LA DÉAU	21
OBJECTIFS POUR 2020-2021	22
ANNEXES.....	23

LISTE DES ANNEXES

ANNEXE I – STATISTIQUES STAGES D’ENSEIGNEMENT.....	24
ANNEXE II – CENTRE DE DOCUMENTATION : PLANIFICATION STRATÉGIQUE.....	26
ANNEXE III – CENTRE DE DOCUMENTATION : PLAN D’ACTION 2018-2022	27
ANNEXE IV – TABLEAU COMPARATIF DE L’UTILISATION DES RESSOURCES DU CENTRE DE DOCUMENTATION	28
ANNEXE V – PAGE D’ACCUEIL DU PORTAIL DE LA BIBLIOTHÈQUE DU CHU DE QUÉBEC – UNIVERSITÉ LAVAL.....	29
ANNEXE VI – PHOTOS D’UNE SALLE D’ENSEIGNEMENT MACSA	30
ANNEXE VII – STATISTIQUES ILLUSTRATION MÉDICALE	31
ANNEXE VIII - PHOTOS D’ACCUEIL DE RÉSIDENTS 2019 – UNIVERSITÉ LAVAL	32
ANNEXE IX - OFFRE DE SERVICE DE GRAPHISME AUX RÉSIDENTS ET EXTERNES	32
ANNEXE X - GRAPHIQUES PHOTOGRAPHIE MÉDICALE.....	33
ANNEXE XI - RÈGLES D’APPLICATION DU PAMC 2019-2020.....	34
ANNEXE XII - LISTE DES PROJETS DU PAMC 2019-2020	36

LISTE DES ABRÉVIATIONS, SIGNES ET ACRONYMES

AMReQ	Association des médecins résidents de Québec
CA	Conseil d'administration
CHU-UL	CHU de Québec – Université Laval
CHU	Centre hospitalier universitaire
CIC	Centre intégré de cancérologie
CMDP	Conseil des médecins, dentistes et pharmaciens
DCNO	Direction clientèle – Néphrologie et oncologie
DEAU	Direction de l'enseignement et des affaires universitaires
DMSH	Direction médicale des services hospitaliers
DPE	Dossier patient électronique
DQEEAI	Direction de la qualité, de l'évaluation, de l'éthique et des affaires institutionnelles
DRI	Direction des ressources informationnelles
DSI	Direction des soins infirmiers
DSP	Direction des services professionnels
DST	Direction des services techniques
EACQ	Équipe d'amélioration continue de la qualité
ETC	Équivalent temps complet
GLPI	Gestion libre de parc informatique
IPS	Infirmière praticienne spécialisée
MACSA	Modernisation, automatisation et contrôle des salles à distance
MSSS	Ministère de la Santé et des Services sociaux

PAMC	Programme d'accueil en milieu clinique
PRCE	Plateforme de recherche clinique et évaluative
RUISSS	Réseau universitaire intégré de Santé et de Services sociaux
SC	Soins critiques
UETMIS	Unité d'évaluation des technologies et des modes d'intervention en santé

PRÉAMBULE

Au nom de toutes celles et tous ceux impliqués en enseignement au CHU de Québec – Université Laval (CHU-UL), c’est avec fierté que nous vous présentons ce 1^{er} rapport annuel sur une des missions fondamentales d’un centre hospitalier universitaire (CHU) : l’enseignement.

Même s’il s’agit d’un premier rapport, l’enseignement est bien présent dans notre CHU de longue date; la dernière année a vu un essor particulier en lien avec cette mission.

On ne le réalise pas toujours, car ils sont répartis dans toutes nos installations, mais régulièrement, c’est plus de 1 000 apprenants par jour (ce qui représente près de 823 étudiants ETC) qui bénéficient de l’expertise du personnel de tous les secteurs afin de devenir notre relève de demain.

Nous espérons que ce rapport permettra de mieux comprendre l’ampleur de la tâche accomplie en enseignement à l’intérieur de notre CHU.

La pandémie qui nous a frappés de plein fouet au mois de mars dernier a entraîné un ralentissement des activités d’enseignement dans plusieurs secteurs ; en contrepartie, cette pandémie nous a forcé et nous forcera à nous réinventer.

Merci

Pierre Blanchard, directeur DEAU

Au nom de, non seulement tous mes collègues de la Direction de l’enseignement et des affaires universitaires (principale direction responsable de la mission enseignement), mais aussi de tous ceux et celles de toutes les directions qui œuvrent à l’intérieur de nos murs pour former la relève de demain.

SOMMAIRE

Ce premier rapport annuel de la mission enseignement du CHU de Québec – Université Laval (CHU-UL) présente un bilan des activités qui ont été effectuées au cours de l'année 2019-2020. Le CHU-UL accueille au fil des ans une grande proportion des stages dans la région et est reconnu pour la grande qualité de ses activités de soutien à l'enseignement. Le CHU-UL est un chef de file en enseignement clinique et il doit le demeurer.

Depuis quelques années, l'enseignement à l'intérieur de notre CHU fait face à des changements importants au niveau de son financement, mais également au niveau de l'environnement dans lequel elle évolue. Aussi, faut-il relever que la dernière année fut marquée par plusieurs actions pour renforcer la capacité de la direction de l'enseignement et des affaires universitaires à faire face aux défis contemporains de l'enseignement en milieu de soins. Par exemple, les travaux de révision de la composition des équipes de la DEAU pour se recentrer sur le cœur de sa mission, les travaux de modernisation des infrastructures numériques en audiovisuel ou pour la bibliothèque de santé, la mise en place de comités permettant de se rapprocher des différents partenaires internes et externes, démontrent toute l'attention portée à se donner les moyens d'actualiser une mission fondamentale du CHU de Québec – Université Laval dans un monde en changement.

PROJETS TRANSVERSAUX EN ENSEIGNEMENT :

- Élaboration d'une planification stratégique en enseignement
- Préparation d'un projet de règlement du CHU de Québec -Université Laval sur l'organisation de l'enseignement
- Mise en place d'une équipe de travail en lien avec le contrat type d'affiliation avec l'Université Laval
- Création d'une Table nationale des directeurs de l'enseignement
- Mise en place de l'instance de concertation régionale des directions d'enseignement 03-12
- Collaboration avec la Plateforme de recherche clinique et évaluative (PRCE)
- Contribution de la DEAU à la réalisation du Nouveau complexe hospitalier (NCH)
- Identification d'indicateurs de gestion en enseignement

ACTIVITÉS D'ENSEIGNEMENT :

- Élaboration d'un programme d'orientation des enseignants en soins infirmiers
- Développement du programme de reconnaissance des superviseurs de stages
- Développement de nouveaux stages :
 - Nouveau programme en audiologie
 - Nouveau programme spécialisé en échographie
- Mise en place du comité continuum de l'infirmière praticienne spécialisée (IPS) : De la stagiaire IPS à l'IPS en pratique
- Mise en place du processus d'accueil de stages internationaux
- Actualisation du Programme de maintien des compétences des adjoints aux médecins militaires conjointement avec les Forces armées canadiennes.

ACTIVITÉS DE SOUTIEN À L'ENSEIGNEMENT :

- Centres de documentation :
 - Transformation numérique de la bibliothèque
 - Enrichissement des collections numériques
 - Modernisation de son portail
 - Réaménagement physique des bibliothèques du CHU-UL
- Multimédia :
 - Projet de modernisation, automatisation et contrôle des salles à distance (MACSA)
 - Hébergement des équipements audiovisuels
 - Conception d'une régie audiovisuelle centrale
 - Mise à niveau technologique des salles d'enseignement
- Programme d'accueil en milieu clinique (PAMC)

DIRECTION DE L'ENSEIGNEMENT ET DES AFFAIRES UNIVERSITAIRES :

- Mise en place d'une salle de pilotage tactique
- Restructuration de la main-d'œuvre
 - Transfert des secrétariats médicaux rattachés à la DEAU vers leur secteur d'activité
 - Création de nouveaux postes de professionnels :
 - Deux postes d'Agent de planification et de programmation de recherche (APPR)
 - Un poste de spécialiste en procédés administratifs

1. PROJETS TRANSVERSAUX EN ENSEIGNEMENT

1.1. Planification stratégique

Considérant l'importance de la mission enseignement pour un CHU et de la nécessité d'un renouveau afin d'atteindre les plus hauts standards en enseignement, il a été décidé conjointement avec la Direction générale et la Direction de la qualité, de l'évaluation, de l'éthique et des affaires institutionnelles (DQEEAI) d'élaborer une planification stratégique au courant de l'année 2020-2021 avec mise en application au 1^{er} avril 2021. Les travaux préliminaires de concertation ont débuté en février, mais l'arrivée de la pandémie en mars a grandement ralenti ces travaux.

Il est souhaité que cette démarche permette de moderniser la vision de l'enseignement au CHU de Québec – Université Laval et que celle-ci devienne davantage intégrée aux autres missions du CHU et dans l'ensemble de ses secteurs.

1.2. Projet de règlement du CHU de Québec – Université Laval sur l'organisation de l'enseignement

Afin de se conformer à la réglementation et à la législation en vigueur en lien avec sa mission enseignement, le Conseil d'administration (CA) du CHU de Québec-Université Laval (CHU-UL), à titre d'établissement de santé et services sociaux et de centre hospitalier universitaire (CHU), se doit d'adopter un règlement sur l'organisation de l'enseignement.

L'objectif de ce règlement est de préciser les modalités, afin que notre CHU puisse réaliser pleinement sa mission enseignement, une des quatre missions d'un centre hospitalier universitaire. Le règlement vise à émettre les principes directeurs qui sous-tendent la mission d'enseignement, les objectifs poursuivis, ainsi que les responsabilités des divers intervenants.

Pour réaliser et développer cette mission d'enseignement, le CHU-UL mise sur la contribution de l'ensemble des intervenants de l'organisation.

Ainsi, la supervision des étudiants de tout programme de formation, dispensée par du personnel compétent, est une activité reconnue, planifiée et soutenue, ou les personnes qui s'y investissent peuvent actualiser leur potentiel, dans le cadre de leurs fonctions.

Après s'être doté d'une politique sur l'enseignement en 2016, il s'agira pour le CHU-UL d'un premier règlement portant sur l'organisation de l'enseignement. Il est prévu de présenter le projet de règlement au CA du 15 juin 2020 pour adoption.

1.3. Contrat d'affiliation avec l'Université Laval

Après plusieurs tentatives de «départ» en janvier 2018 puis en février 2019, le MSSS transmettait aux établissements de santé et services sociaux en novembre 2019, la version définitive du «Contrat type d'affiliation entre un établissement et une université».

En préparation des discussions avec l'Université Laval, les directions d'enseignement des établissements de santé et services sociaux de la région de Québec et de Chaudière-Appalaches se sont réunies afin de convenir de bases de négociations communes. C'est au printemps 2020 que devaient débiter les rencontres avec l'Université Laval quand la pandémie a bouleversé les calendriers de l'ensemble des partenaires.

1.4. Création d'une Table nationale des directeurs de l'enseignement

Depuis bon nombre d'années, les directions d'enseignement des établissements de santé et services sociaux du Québec réclamaient une table leur permettant de se concerter, de mener des actions communes et d'échanger sur leurs pratiques. En effet, même si les directions de l'enseignement étaient invitées à participer à certains travaux du MSSS reliés à la main d'œuvre, aucun lieu traitant des enjeux spécifiques à l'enseignement en milieu de soins n'était en place.

Après des travaux préliminaires en 2019, où la DEAU du CHU-UL a joué un rôle important, c'est en février 2020 que le Comité de gestion du réseau (CGR) du Ministère de la Santé et des Services sociaux approuvait la création d'une Table nationale des directeurs de l'enseignement sous la gouverne de la direction des affaires universitaires du MSSS.

Cette Table a un grand potentiel de concertation considérant les nombreux enjeux communs avec nos collègues des autres directions d'enseignement de tout le Québec.

Dès sa naissance, cette table a dressé les sujets les plus importants à traiter afin de faire avancer la cause de l'enseignement en milieu de soins. De plus, cette table s'est montrée essentielle dès le début de pandémie à la COVID-19 pour gérer les aspects spécifiques aux stages dans ce contexte mouvementé.

1.5. Mise en place de l'instance de concertation régionale des directions d'enseignement

L'instance de concertation régionale des directions de l'enseignement des régions 03-12 a été mise sur pied à l'automne 2019 et s'avère un lieu d'échange, de réflexion, d'analyse et de vigie sur les enjeux d'enseignement. Elle permet aux partenaires un positionnement commun et l'harmonisation des pratiques de gestion de l'enseignement, et ce lorsqu'il est pertinent de le faire.

Cette instance permet de mener conjointement des travaux et ainsi entreprendre des actions afin de mettre en œuvre des stratégies régionales en matière de gestion de l'enseignement. Ce regroupement favorise le réseautage, la collaboration régionale et la prise de leadership sur l'avenir de l'enseignement.

L'instance régionale escalade les résultats de ses travaux vers la Table nationale des directeurs d'enseignement.

1.6. Collaboration avec la Plateforme de recherche clinique et évaluative (PRCE)

La direction de l'enseignement et des affaires universitaires est un partenaire de la PRCE dans le but d'offrir un soutien spécifique aux résidents concernant la recherche clinique afin de favoriser leur apprentissage et d'assurer une qualité scientifique des projets, et ainsi, participer activement à ce que les résidents acquièrent une solide formation en recherche durant leur résidence.

Ce soutien consiste à un encadrement disponible pour les différentes étapes de la réalisation d'un projet, et est donné sous forme de :

- Services directs selon les besoins (du développement de protocole/méthodologie à la rédaction d'article, incluant les analyses statistiques).
- Formations et développement de formations adaptées aux besoins des résidents. Lorsque pertinent, poursuivre la conversion et adaptation des formations offertes en présentiel afin de les rendre disponibles sur le site WEB de la PRCE.
- Un soutien administratif et éthique dans la phase de préparation de projet est disponible, ainsi qu'une expertise pour le processus et demandes lors d'essai clinique et/ou de partenariat avec le pharmaceutique.

Le soutien financier de la DEAU via le partenariat avec la PRCE vise les résidents ayant un responsable de projet de recherche membre du CMDP du CHU-UL; dans un esprit d'accompagnement et de formation aux résidents, la DEAU supporte financièrement jusqu'à 35 heures de services par projet.

1.7. Contribution de la DEAU à la réalisation du Nouveau complexe hospitalier (NCH)

Au cours de la dernière année, des rencontres individuelles ont été tenues avec les directions de programmes de résidence visant notamment à bien comprendre la mécanique de distribution des résidents dans les différents milieux cliniques, la structure des programmes ainsi que les méthodes pédagogiques utilisées. Ces informations recueillies favorisent une meilleure compréhension de l'impact de la période de transition sur les programmes de résidence et aident à identifier les travaux à réaliser ou encore les mesures transitoires à mettre en place. Cet exercice permet également d'intégrer les informations pertinentes dans la conception des différents espaces dédiés à l'enseignement dans la future construction.

Également, plusieurs échanges ont eu lieu tout au long de l'année afin d'évaluer les impacts de l'ouverture du Centre intégré de cancérologie (CIC) sur l'offre de stage dans l'ensemble des disciplines impliquées. Dans certains cas, comme en pharmacie ou en techniques de radio-oncologie, des rencontres spécifiques avec les établissements d'enseignement ont eu lieu afin d'amener une compréhension mutuelle des impacts du déménagement et identifier des modalités d'ajustement pendant cette période de transition.

En septembre, la DEAU a présenté sa feuille de route CIC à l'équipe de la DCNO décrivant les principales activités à réaliser dont :

- Assurer le maintien de l'offre de stage au CIC durant la période transitoire et à terme.
- Maintenir les activités d'enseignement en assurant une offre de locaux d'enseignement/réunion au CIC et un service de soutien en audiovisuel et en télésanté (en collaboration avec la DRI).
- Enrichissement de l'offre de service du centre de documentation par le développement d'une nouvelle section sur le portail de la bibliothèque à l'attention des usagers et par l'adhésion au programme Biblio-Aidant de l'Association des bibliothèques publiques du Québec.
- Renforcement du partenariat avec le service des bénévoles responsables du centre d'information sur le cancer.

Par la suite, la DEAU a participé aux trois ateliers intégrateurs pour le CIC qui se sont déroulés à l'automne dernier. Dans sa responsabilité transversale, la DEAU se doit d'être à l'affût des différents enjeux et impacts afin de veiller à l'intégration des activités d'enseignement dans toutes étapes menant à la construction du nouveau complexe hospitalier.

Finalement, ayant une grande expertise en audiovisuel, la DEAU a contribué à l'aménagement multimédia des salles d'enseignement du NCH en :

- Validant des plans techniques et des devis d'architecture, de mécanique/électricité et en analysant les infrastructures prévues pour les équipements techniques dans chacune des salles.
- Produisant des schémas de branchements pour nos équipements multimédias.
- Fournissant les informations techniques aux professionnels, les listes d'équipements selon le modèle et la configuration des salles ainsi que les interconnexions et réseautiques requises pour les raccordements des équipements multimédias.
- Visitant le chantier du CIC afin de produire un relevé des déficiences et de proposer des correctifs.
- Participant à la révision des plans d'aménagement.

1.8. Identification d'indicateurs de gestion en enseignement

Dans le but de se donner une vision globale de l'état de l'activité des différents services composant la DEAU, une démarche a été entreprise en décembre 2019 afin d'identifier les principaux éléments de suivi des activités régulières et de définir un vocabulaire personnalisé de ce que signifie la notion de "performance" en enseignement.

Suite aux ateliers de réflexion, des préoccupations de gestion ont été priorisées soit la satisfaction des superviseurs et des enseignants externes par rapport au soutien offert par la DEAU, le recrutement d'une quantité suffisante de superviseurs de stage, l'offre d'une capacité d'accueil optimale aux partenaires des établissements d'enseignement et la qualité de l'expérience de stage des étudiants. Ces préoccupations auront un impact direct sur les étudiants et leur désir de poursuivre leur carrière entre nos murs suite à leurs stages. Afin de mesurer cette donnée, un indicateur sera développé, en partenariat avec la Direction de ressources humaines (DRH), sur le taux de conversion des stagiaires en employés suite à leur stage final.

Déoulant de ces travaux, six indicateurs ont été identifiés de façon préliminaire afin de mesurer adéquatement nos résultats quant à ces principales préoccupations :

- Niveau de satisfaction des superviseurs envers leur expérience de supervision de stage
- Niveau de satisfaction des enseignants externes envers leur expérience de stage
- Niveau de satisfaction des étudiants par rapport à leur expérience de stage
- Capacité d'accueil pour les étudiants et les stagiaires
- Nombre de superviseurs disponibles
- Conversion des stagiaires en employés

D'ici la fin juin 2020, il reste à mettre en œuvre la collecte de données, la méthode de calcul, les cibles à attendre et le visuel des indicateurs choisis en plus de déterminer la fréquence de mise à jour de ces derniers. Dans le contexte actuel de pandémie, le processus a été quelque peu retardé dans son échéancier, mais la mesure des indicateurs identifiés demeure un objectif important pour la prochaine année.

2. ACTIVITÉS D'ENSEIGNEMENT

2.1. Programme d'orientation des enseignants en soins infirmiers

Les stages en soins infirmiers des niveaux collégiaux et professionnels sont supervisés par des enseignants provenant de ces établissements d'enseignement et non par nos employés comme dans la majorité des disciplines. Il s'agit donc d'un défi réel que vivent ces enseignants pour suivre les changements de pratique et favoriser l'intégration des étudiants en stage avec la réalité clinique des unités de soins. Aussi, en prévision de l'arrivée en stage d'un enseignant sur une unité où celui-ci n'avait pas donné de stage depuis plus de deux ans, avait-on comme pratique de proposer une période d'orientation sur cette nouvelle unité. Cependant, il devenait essentiel de structurer cette période d'orientation afin de préciser les attentes de la DEAU en regard de celle-ci et d'outiller les unités de soins et les enseignants pour effectuer une orientation efficace. En effet, dans un sondage transmis à l'automne 2018, les enseignants témoignaient à 27% avoir des insatisfactions par rapport à l'orientation qu'ils avaient vécue. En parallèle, plusieurs chefs d'unité exprimaient également des insatisfactions quant à la préparation des enseignants.

L'année 2019-2020 a donc permis d'élaborer un programme structuré permettant d'orienter les enseignants en prévision d'un stage sur une unité qu'ils n'ont pas fréquenté depuis deux ans ou plus. Le programme prévoit plusieurs outils permettant de soutenir les enseignants, le chef d'unité et l'infirmière assurant le jumelage sur l'unité. Ces outils ont été expérimentés en projets pilotes sur 7 unités de soins. Par exemple, grâce au programme d'orientation, les enseignants ont accès à une description de l'unité et à une liste de vérification des éléments à connaître avant d'arriver en stage. De plus, le programme précise les objectifs de l'orientation et donne des balises quant à la durée de l'orientation et la nature des activités requises pour le compléter, selon l'expérience de l'enseignant. À travers les projets pilotes, l'appréciation du programme proposé a été confirmée à l'aide d'un questionnaire qui était transmis aux chefs d'unités et aux enseignants. Ainsi, à l'automne 2020, le programme sera déployé sur l'ensemble des unités de soins de notre CHU.

2.2. Développement du programme de reconnaissance des superviseurs de stages

Le développement du programme de reconnaissance des superviseurs de stages s'est amorcé en janvier 2020 par la rencontre des représentants des trois conseils professionnels (CMDP, CII et le CM). Parallèlement, une revue de littérature et une consultation auprès d'autres régions en lien avec leur expérience sur un tel programme ont précisé notre orientation.

La démarche prévoit deux phases de consultation. La première phase a été réalisée à 50% à travers la tenue de groupes de discussion et de rencontres individuelles avec les superviseurs de stages provenant des secteurs professionnels et techniques. Les prochaines consultations de cette première phase se dérouleront avec des superviseurs dans le secteur médical et des soins infirmiers. La deuxième phase de consultation soumettra par sondage électronique à l'ensemble des superviseurs une liste d'initiatives qui se dégageront des groupes de discussion afin de prioriser celles à mettre en place.

2.3. Développement de nouveaux stages

Le département de réadaptation de l'Université Laval accueillera en septembre 2020 les premiers étudiants inscrits au nouveau programme d'audiologie. Aussi, dès le mois d'août 2019, la DEAU coordonnait les actions afin de s'assurer d'avoir la capacité d'accueil requise pour les stagiaires en audiologie qui arriveront en stage en 2021. La démarche a permis d'informer l'ensemble des partenaires de l'arrivée de ces nouveaux stages et de mettre en place les modalités pour faciliter l'accueil de ces étudiants.

De son côté, le Cégep Sainte-Foy a mis en place un nouveau programme spécialisé en échographie, dont les premiers stages spécialisés dans cette discipline auront lieu à l'automne 2020. La DEAU, de concert avec le cégep et la DMSH ont analysé la situation dans les différents secteurs en échographie afin d'établir les capacités d'accueil pour ces premiers stages. De plus, diverses activités ont été prévues afin de préparer les équipes à l'arrivée de ces nouveaux stages à l'automne puis à l'hiver prochain.

2.4. Mise en place du comité continuum de l'infirmière praticienne spécialisée (IPS) : De la stagiaire IPS à l'IPS en pratique

Le comité a comme mandat d'harmoniser l'intégration des infirmières praticiennes spécialisées dans un continuum de la stagiaire à l'IPS qui sera en pratique. Comme le délai d'implantation de cette nouvelle profession a été très court, la Direction de l'enseignement et des affaires universitaires et la Direction des soins infirmiers avaient pour mandat de trouver les personnes clés pour représenter diverses instances à ce comité, soit le CMDP, la DSP, la DSI et la DEAU.

Le comité continuum IPS aura un rôle « aviseur » et devra identifier les meilleures pratiques, les zones de turbulence, et les écueils potentiels, et ce, en y présentant un portrait plus global dudit mandat, afin d'améliorer le processus d'intégration.

Le comité prévoyait se réunir de 3 à 4 fois sur une période de 6 mois et avait comme objectif de déposer ses recommandations en juin 2020; mais après une première rencontre des plus fructueuses, la pandémie est venue mettre ce comité sur « pause ».

2.5. Mise en place du processus d'accueil de stages internationaux

Jusqu'en 2018, la politique sur l'organisation de l'enseignement au CHU-UL de Québec ne permettait pas à notre établissement d'accueillir un stagiaire international sans que celui-ci ne passe par un établissement d'enseignement québécois ou canadien. Cette année, la DEAU a expérimenté un processus d'accueil des stagiaires internationaux en transigeant directement avec des partenaires étrangers. C'est ainsi qu'un premier stage en conseil génétique s'est déroulé en juin 2019 avec une étudiante française. L'expérience a démontré au cours de la dernière année que l'organisation de stages internationaux demande beaucoup d'attention afin de s'assurer qu'ils ne réduisent pas notre capacité d'accueil pour nos partenaires habituels, que les objectifs du stage puissent être rencontrés dans le contexte québécois, et que l'encadrement législatif soit respecté.

Considérant le contexte de pandémie en mars, les démarches pour des projets d'accueil d'étudiants internationaux dans le but de réaliser un stage ont malheureusement dû être interrompues.

2.6. Forces armées canadiennes: programme de maintien des compétences des adjoints aux médecins militaires

À l'automne 2019 débutait des échanges entre le CHU-UL et les Forces armées canadiennes (FAC) sur l'actualisation de l'entente signée en 2008 qui touchait toutes les professions de la santé et des services sociaux qui ont des membres dans les FAC.

Les Forces armées ont identifié le besoin de rapidement réactiver cette entente afin de plus spécifiquement pouvoir bénéficier de stages de maintien des compétences, en milieu francophone, pour les adjoints aux médecins militaires. En février 2020, le CHU-UL accueillait, sous la supervision experte du Dr Julien Clément, un premier adjoint aux médecins pour un stage de maintien des compétences d'une durée de 3 semaines. À noter que ce stage a été réussi avec succès par le candidat et a permis la mise en place d'une séquence de stage adaptée aux besoins des FAC.

Il était prévu accueillir 2 autres adjoints médicaux au printemps 2020, mais les mesures d'urgence entourant la pandémie ont obligé le report de ces stages.

3. ACTIVITÉS DE SOUTIEN À L'ENSEIGNEMENT

3.1. Centres de documentation

La bibliothèque de santé de notre CHU déployée sur 5 sites offre tout le soutien aux utilisateurs pour l'obtention d'informations pertinentes et fiables au moment opportun. Elle offre des services et collections pour soutenir l'excellence et des espaces dédiés à la vie académique au CHU de Québec-Université Laval. À la suite de la démarche de réflexion stratégique qui s'est achevée en mai 2019, l'équipe des cinq centres de documentation (bibliothèques médicales) de chacune de nos installations a débuté la mise en œuvre des orientations qui s'étaient dégagées de cet exercice.

En juin 2019, à Ottawa (Ontario), Mesdames Zorica Djordjevic et Katia Boivin ont d'ailleurs présenté leur réflexion stratégique des bibliothèques médicales du CHU de Québec - Université Laval à la 43e conférence annuelle de l'Association des bibliothèques de la santé du Canada (ABSC). Organisée à l'Université d'Ottawa, au cœur de l'action, la conférence se déroulait sous le thème des "Idées qui influencent".

Également, le 27 septembre dernier, à la journée de formation de l'Association pour l'avancement des sciences et des technologies de la documentation en Santé et Services Sociaux (ASTED 3S), Mme Zorica Djordjevic a fait une allocution sur l'impact de la réflexion stratégique sur l'accessibilité des services des bibliothèques médicales du CHU de Québec - Université Laval. La journée "Dynamiser l'accès : information en mouvement" se tenait à Montréal.

(Annexe II – Centre de documentation : Planification stratégique et Annexe III – Centre de documentation : Plan d'action 2018-2022)

3.1.1. Transformation numérique de la Bibliothèque

La transformation numérique de la bibliothèque s'est déployée au cours de la dernière année sur deux axes : L'enrichissement des collections numériques et la modernisation de son portail.

Ainsi, grâce à son entente de partenariat avec le Consortium des ressources électroniques du RUISSS de l'Université de Montréal, la bibliothèque du CHU de Québec-Université Laval a doublé son éventail de périodiques numériques dans les domaines de la santé et des services sociaux. De plus, pour la première année, 20% du budget d'acquisition de volumes a été réservé à l'achat de volumes numériques plutôt qu'en format papier. De cette façon, une soixantaine de titres populaires se sont ajoutés à la collection en décembre 2019. Les statistiques d'accès aux chapitres de livres numériques illustrés dans le tableau présenté en

à l'annexe IV démontrent d'ailleurs qu'il s'agit là d'une façon efficace de rendre accessibles nos ressources à un plus grand nombre d'utilisateurs. Également, les statistiques démontrent une augmentation constante de l'utilisation de nos ressources numériques par nos utilisateurs ce qui nous montre que les efforts mis pour en faciliter l'accès et pour les publiciser portent fruit.

Les usagers ont maintenant accès à un portail numérique qui répond mieux aux besoins actuels de nos utilisateurs. À titre d'exemple, le portail permet maintenant de :

- Avoir un accès direct aux collections du CHU que ce soit à l'hôpital ou chez soi;
- Accéder plus efficacement aux ressources du CHU ou au service de prêt entre bibliothèques grâce à l'icône disponible dans plusieurs ressources numériques, dont PubMed, Google Scholar ou ClinicalKey;
- Accéder aux pages thématiques où sont regroupées des ressources selon les intérêts des usagers et contribuer à leur création en soumettant des suggestions via le portail;
- Mettre en lumière les publications du CHU.

(Annexe V - Page d'accueil du portail numérique de la bibliothèque du CHU de Québec – Université Laval)

3.1.2. Réaménagement physique des bibliothèques

À la suite de la réflexion stratégique, le réaménagement des bibliothèques devenait essentiel afin de transformer les lieux de silence d'autrefois pour redonner l'espace aux usagers en respect des différentes fonctions recherchées : des zones d'échange, d'étude et de travail en collaboration. C'est ainsi qu'une évaluation de l'envergure de projets a été faite pour trois bibliothèques soit celles de HSFA, du CHUL et de HEJ.

À la suite des présentations par l'équipe de la DST, il a été convenu d'avancer dans le réaménagement de ces trois bibliothèques incluant le déménagement de celle de HSFA.

3.2. Multimédia

3.2.1. Audiovisuel et télésanté

Avec des équipements vidéo professionnels haute définition, de sonorisation et d'éclairage, le secteur de l'audiovisuel assure de nombreux tournages requis par l'établissement, à l'extérieur ou en studio. Que ce soit pour des chirurgies complexes en salle d'opération, différentes cliniques externes telles la dermatologie ou l'ophtalmologie, des mises en scène reliées aux projets e-learning ou encore plusieurs conférences et formations, l'équipe vidéo offre une expertise de haut niveau.

Le secteur de l'audiovisuel prend en charge les montages numériques et les duplicata en respect avec les droits d'auteur, sur support DVD ou en ligne. Il procède également à l'enregistrement audio en studio si une narration doit être intégrée aux segments filmés. Les membres de l'équipe peuvent se déplacer selon les besoins.

En 2019-2020, c'est plus de 185 productions vidéo qui ont été tournées et plus de 101 conférences enregistrées par l'équipe de l'audiovisuel.

3.2.1.1. Projet de modernisation, automatisation et contrôle des salles à distance (MACSA)

Le projet MACSA regroupe plusieurs phases : Hébergement des équipements audiovisuels, conception d'une régie audiovisuelle centrale et mise à niveau technologique des salles d'enseignements.

3.2.1.1.1. Hébergement des équipements audiovisuels

En collaboration avec la direction des ressources informationnelles (DRI), le service multimédia est à confirmer les besoins nécessaires pour le déploiement d'un système d'inventaires des équipements audiovisuels. Cet inventaire permettra de centraliser et partager l'information d'inventaire, de faire le suivi d'équipements en désuétude, de répertorier les équipements par salle et le matériel opérationnel. La plateforme d'inventaire facilitera la gestion de mini-entrepôt délocalisé, afin d'offrir un support plus rapide et efficace.

3.2.1.1.2. Conception d'une régie audiovisuelle centrale

Le service multimédia travaille à la conception d'une régie audiovisuelle centralisée permettant de gérer à distance toutes les salles intégrées du CHU de Québec. La régie sera à même de répondre aux demandes de support à distance, limitant ainsi le déplacement de techniciens.

Un logiciel de gestion et de surveillance des équipements multimédia est déjà en place afin d'effectuer un suivi constant de l'état des équipements cruciaux. Ce logiciel alerte la régie d'une défaillance avant même qu'un utilisateur ne soit confronté au problème. Le service multimédia est en lien avec une firme externe pour une mise à jour du logiciel ainsi que pour accroître les fonctionnalités que nous utilisons (ex: rapports d'utilisation, d'occupation, d'erreurs, etc.).

Un volet caméra de surveillance, dans les salles de formations, est également en développement. Ceci nous permettra de faire un diagnostic visuel des problématiques et de faire du support proactif lorsque nécessaire. L'appel d'offres sera lancé sous peu, conjointement avec la Sécurité civile du CHU-UL. Le processus a été ralenti dû à la situation extraordinaire que nous traversons.

3.2.1.1.3. Mise à niveau technologique des salles d'enseignement

Les salles d'enseignement de notre CHU ont subi plusieurs modifications au cours de la dernière année afin de simplifier l'utilisation des technologies en plus de permettre le support à distance, une plus grande versatilité et une uniformisation de leur opérabilité telles que :

- Modernisation des connectivités HDMI, USB-C
- Rehaussement intégral du système de diffusion vidéo vers la haute définition
- Intégration de système de contrôle et d'automatisation avec une interface tactile simple d'utilisation et uniforme dans l'ensemble du CHU
- Uniformisation des postes informatiques des salles axés sur les outils collaboratifs web.

(Annexe VI –Photos d'une salle d'enseignement MACSA)

3.2.2. Illustration médicale

L'illustration médicale offre prioritairement ses services (mise en page, création, prépresse, illustration, édition, publication ...) à la clientèle étudiante et enseignante. Il les seconde dans la préparation d'affiches scientifiques lors de congrès, colloque ou tout autre événement académique, l'élaboration de figures destinées à des publications, la création d'interfaces PowerPoint et de documents d'enseignement variés (dépliants, guides, algorithmes, etc.).

Vous trouverez aux annexes VII, VIII et IX un résumé des réalisations de l'illustration médicale pour l'année 2019-2020.

3.2.3. Photographie médicale

La photographie médicale et scientifique documente de façon pertinente les pratiques médicales exercées au sein du CHU de Québec-Université Laval.

Son champ d'expertise est très vaste. Un volet clinique offre des services de prise de vue en studio ou sur les unités de soins, pour les clientèles en externe ou hospitalisée. Un volet corporatif couvre les relations médias telles conférences de presse et événements spéciaux.

Les images produites servent entre autres à des fins de suivi médical, de publications destinées à l'édition de volume, d'articles de revues scientifiques, à la diffusion web ou multimédia, aux présentations, aux conférences, à vocation documentaire ou pédagogique.

Vous trouverez à l'annexe X, deux (2) graphiques représentant bien l'ampleur du travail effectué par les photographes médicaux.

3.3. Programme d'accueil en milieu clinique (PAMC)

Le Programme d'accueil en milieu clinique est un programme du MSSS qui vise à soutenir financièrement les milieux de formation clinique approuvés par les facultés de médecine ou par d'autres établissements d'enseignement.

(Voir Annexe XIII – Règles d'application du PAMC 2019-2020)

Pour 2019-2020, un montant de 255 938\$ a été octroyé au CHU de Québec – Université Laval pour soutenir l'enseignement aux stagiaires de tous les secteurs.

Vous trouverez à l'annexe XII un bref résumé des projets du CHU de Québec – Université Laval financés par le PAMC pour l'année 2019-2020.

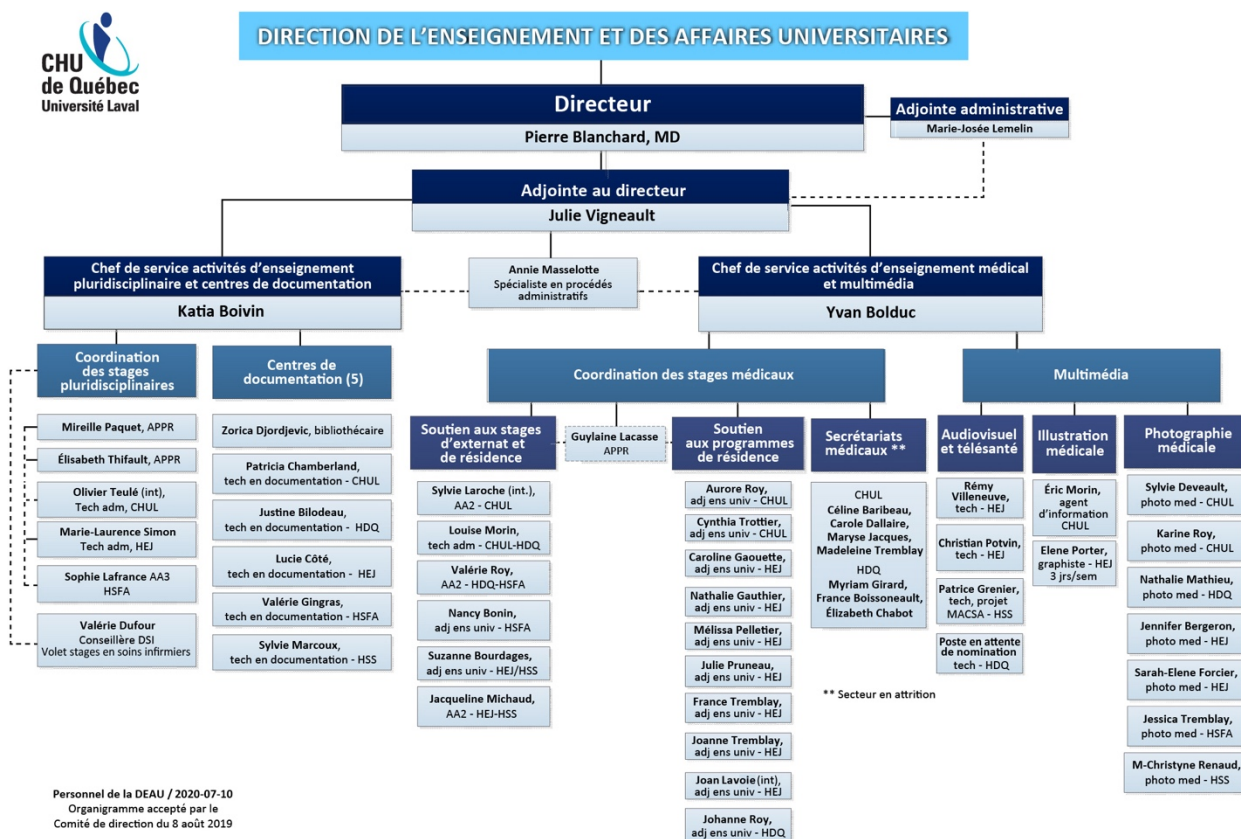
4. LE RÔLE DE LA DIRECTION DE L'ENSEIGNEMENT ET DES AFFAIRES UNIVERSITAIRES DANS LA MISSION D'ENSEIGNEMENT

La direction de l'enseignement et des affaires universitaires (DEAU) assure la promotion de la mission d'enseignement au sein du CHU de Québec-Université Laval, coordonne les différentes activités d'enseignement en relation avec les directions concernées et les établissements d'enseignement, et offre des services de soutien à l'enseignement aux superviseurs de stage ainsi qu'aux étudiants.

4.1. Mission de la DEAU

La mission de la DEAU est d'assurer, en collaboration avec l'ensemble des directions de l'organisation, et en synergie avec ses partenaires des établissements d'enseignement, l'organisation optimale des apprentissages pratiques, rejoignant les plus hauts standards, en cohérence avec la quadruple mission du CHU de Québec-Université Laval et sa vision organisationnelle.

4.2. Organigramme de la DEAU



4.3. Mise en place de la salle de pilotage tactique DEAU

Tel que demandé pour toutes les directions du CHU de Québec – Université Laval, la DEAU a entamé, en décembre 2019, un processus afin de se doter d'une salle de pilotage tactique. Toutes les étapes de démarrage ont été accomplies avec succès et les premiers pilotages ont été réalisés avec l'aide d'un conseiller en amélioration continue de la DQEEAI, puis de façon autonome par la DEAU.

La dernière étape du processus de mise en place, soit l'audit, qui devait se réaliser en mars 2020, a été retardé en raison de la pandémie. Cette étape doit valider l'atteinte des objectifs de pilotage.

4.4. Restructuration de la main-d'œuvre à la DEAU

4.4.1 Transferts des secrétariats médicaux

La Direction de l'enseignement et des affaires universitaires a amorcé son repositionnement au sein de l'établissement dans un contexte d'exercice de retour à l'équilibre financier. À

titre de rappel, la DEAU a vu son budget diminué suite au transfert de responsabilité des stages des programmes de résidence de psychiatrie, gériatrie, médecine de famille et de médecine sociale et préventive vers le CIUSSS de la Capitale-nationale. De plus, considérant que le contrat d'affiliation avec l'Université Laval prévoit que le secrétariat de l'enseignement doit assurer toutes les fonctions administratives nécessaires au soutien des programmes et des stages d'enseignement offert par l'établissement, la DEAU se devait de rapatrier les postes vers leurs fonctions d'origine, soit des tâches liées à l'enseignement.

Pour ce faire, la DEAU a travaillé de concert avec la direction médicale des services hospitaliers (DMSH) afin de concrétiser le transfert d'une partie des secrétariats médicaux dans le cadre du projet organisationnel d'harmonisation de l'offre de service en transcription médicale et de la centralisation des ressources. Actuellement, des travaux sont toujours en cours, en collaboration avec les directions clientèle concernées, afin de planifier de façon progressive le transfert des ressources y assurant déjà un service clinique au sein de leur secteur d'activité, venant ainsi clore la deuxième phase du transfert des secrétariats médicaux. Le contexte de pandémie a aussi eu pour effet de retarder les travaux qui devaient se terminer en juin 2020.

4.4.2. Création de nouveaux postes de professionnels

Historiquement, l'affectation des budgets de la DEAU était davantage dédiée aux immobilisations ou dirigés vers des activités non académiques plutôt qu'aux secteurs directement reliés à l'essence même de notre mission d'enseignement, ce qui a amenés la DEAU, au fil des ans, à être en sous-effectifs limitant ainsi sa capacité d'assumer pleinement son rôle, d'en favoriser son développement et ce, dans le but de consolider sa mission d'enseignement au sein de l'établissement

C'est dans cette perspective que la DEAU s'est vu accorder par le comité exécutif de direction, la création de nouveaux postes de professionnels au cours de la dernière année. Il s'agit là d'une pierre angulaire afin de renforcer notre capacité à actualiser notre mission. À cet effet, la DEAU a procédé à la création de deux postes d'agent de planification et de programmation de recherche (APPR) et d'un poste de spécialiste en procédés administratifs.

Sous l'autorité de l'adjointe au directeur, la direction peut maintenant compter sur une spécialiste en procédés administratifs qui peut analyser les besoins, élaborer et fournir des techniques professionnelles relatives aux méthodes et systèmes administratifs dans le but d'améliorer le fonctionnement des services de la direction.

Quant au service des activités d'enseignement pluridisciplinaire, un secteur actuellement en redéfinition et en plein développement, la chef de ce service est épaulée dans son mandat par une deuxième APPR. Le chef de service des activités d'enseignement médical, de qui relève aussi le soutien aux directions de programme de résidence, une activité connexe à la coordination des activités de l'enseignement médical, est quant à lui supporté dans ce nouveau mandat par l'un des nouveaux postes d'APPR.

5. REPRÉSENTATION DU CHU DE QUÉBEC – UNIVERSITÉ LAVAL EN ENSEIGNEMENT

5.1. Participation à des comités externes

Nom du comité	Fréquence
Comité régional utilisateurs HSPnet*	3 fois / an
Comité Stages en soins infirmiers-Université Laval	3-4 fois / an
Comité programme de technologies en radiodiagnostic du CÉGEP Sainte-Foy	1 fois / an
Comité consultatif collègues et partenaires externes du programme des technologies d'analyses biomédicales au CÉGEP Sainte-Foy	1 fois / an
Comité consultatif en techniques d'inhalothérapie au CÉGEP Sainte-Foy	1 fois / an
Comité de programme en radio-oncologie au CÉGEP Sainte-Foy	1 fois / an
Comité des directions d'enseignements hospitaliers - UL	4 fois / an
Comité éducation médicale postdoctorale - UL	5 fois / an
Comité des directeurs de l'enseignement - UL	4 fois / an
Comité tactique des bibliothèques des régions 03-12	5 fois / an
Instance régionale des conseils multidisciplinaires de la Capitale-Nationale - Volet enseignement	2 fois / an

*Coordination du placement des stages en soins infirmiers (infirmières cliniciennes, infirmières, infirmières auxiliaires et préposés aux bénéficiaires)

5.2. Participation à des comités internes

Nom du comité	Fréquence
Conseil d'administration	6 fois / an
Comité tactique du programme de PCI	6 fois / an
Comité intégrateur clinique, académique, technique et logistique	4 fois / an
Comité de direction	1 fois / sem.
Comité clinique stratégique	1 fois / sem.
Comité directeur de la recherche clinique	2 fois / an
Comité de la recherche, de l'enseignement et de l'évaluation du C.A.	6 fois / an
Comité stratégique sur la sécurité informationnelle	Aux 6 sem.
Table des chefs	Aux 3 sem.
Comité d'examen des titres du CMPD	6 fois / an
EACQ leadership	4 fois / an

5.3. Comités sous la gouverne de la DEAU

Nom du comité	Fréquence
Comité de gestion - Direction de l'enseignement et des affaires universitaires	Aux 3 sem.
Comité des résidents-coordonnateurs et assistants résidents-coordonnateurs	2 fois / an
Comités tactiques d'enseignement (ergothérapie, orthophonie, nutrition, pharmacie, physiothérapie, service social, sciences infirmières et soins infirmiers)	1 fois / an
Comité consultatif à l'enseignement en soins infirmiers	3 fois / an
Comité paritaire AMReQ	3 fois / an
Instance régionale des DEAU de la Capitale-Nationale et Chaudière-Appalaches	4 fois / an
Comité tactique régional de l'enseignement pluridisciplinaire	3 fois / an

OBJECTIFS POUR 2020-2021

L'année 2020-2021 verra la consolidation de plusieurs projets débutés en 2019-2020 tels que :

- Compléter la démarche de planification stratégique de la mission enseignement
- Développer le programme de reconnaissance des superviseurs de stage
- Finaliser l'implantation du programme d'orientation des enseignants en soins infirmiers
- Poursuivre la mise en place du projet MACSA
- Transférer les derniers secrétariats médicaux attachés à la DEAU vers leur secteur d'activité
- Compléter les étapes du processus de mise en place d'indicateurs de gestion pour la DEAU
- Poursuivre la contribution de la DEAU à la réalisation des phases de transition et de transformation des projets liés à l'enseignement du CIC dans le cadre du Nouveau complexe hospitalier

Au moment du dépôt du présent rapport, l'exercice de détermination de nos objectifs pour 2020-2021 est toujours en cours, le processus ayant été retardé par la pandémie. Voici tout de même quelques projets qui seront amorcés au cours de la prochaine année :

- Développement d'un portail numérique pour la DEAU
- Intégration des employés nouvellement arrivés (en contexte de pandémie) au sein de la DEAU
- L'arrimage avec la DRHCAJ afin de faciliter l'attraction/rétention de stagiaire en employé
- Développement d'une formation pour les résidents sur l'utilisation de stratégies d'offre de services par la télésanté.

ANNEXES

ANNEXE I – STATISTIQUES STAGES D'ENSEIGNEMENT

ENSEIGNEMENT AU CHU DE QUÉBEC - UNIVERSITÉ LAVAL	JOURS-STAGE	
	TOTAL	ETC ¹
PROGRAMMES DE FORMATION UNIVERSITAIRE		
Médecine		
Introduction à l'externat	282	1,1
Externat	39 352	151,4
Résidence	101 040	388,6
Formation complémentaire (moniteur clinique)	6 120	23,5
Total	146 794	564,6
Médecine dentaire		
Stagiaire en médecine dentaire (4e année)	240	0,9
Résidence en médecine dentaire multidisciplinaire	175	0,7
Résidence en chirurgie buccale et maxillo-faciale	1 800	6,9
Total	2 215	8,5
Pharmacie		
Stagiaire (pharmD)	3 153	12,1
Résidence en pharmacothérapie avancée	3 157	12,1
Total	6 310	24,3
Audiologie	14	0,1
Biochimie clinique	203	0,8
Ergothérapie	737	2,8
Kinésiologie	0	0,0
Nutrition	3 054	11,7
Orthophonie	319	1,2
Physiothérapie	1 470	5,7
Psychologie	1 104	4,2
Sciences infirmières	9 488	36,5
Travail social	459	1,8
Autres disciplines universitaires ²	50	0,2
Total	16 898	65,0
TOTAL PROGRAMMES DE FORMATION UNIVERSITAIRE	172 217	662,4

PROGRAMMES DE FORMATION COLLÉGIALE		
Archives médicales	0	0,0
Soins infirmiers	25 818	99,3
Technique de cytotechnologie	0	0,0
Technique de diététique	112	0,4
Technique d'éducation spécialisée	57	0,2
Technique d'électrophysiologie médicale	660	2,5
Technique d'inhalothérapie et de soins respiratoires	2 190	8,4
Technique d'analyses biomédicales	859	3,3
Technique de médecine nucléaire	30	0,1
Technique de radiodiagnostic	4 516	17,4
Technique de radiothérapie	1 120	4,3
Technique de réadaptation physique	113	0,4
Technique de retraitement des dispositifs médicaux	323	1,2
Technique de soins préhospitaliers d'urgence	375	1,4
Autres programmes de formation collégiale ³	203	0,8
TOTAL PROGRAMMES DE FORMATION COLLÉGIALE	36 376	139,9
PROGRAMMES DE FORMATION SECONDAIRE		
Santé, assistance et soins infirmiers	6 912	26,6
Assistance technique en pharmacie	713	2,7
Assistance aux bénéficiaires en établissement de santé	569	2,2
Secrétariat - Secrétariat médical - Comptabilité	94	0,4
Hygiène et salubrité	48	0,2
Autres programmes de formation secondaire ⁴	331	1,3
TOTAL PROGRAMMES DE FORMATION SECONDAIRE	8 667	33,3
GRAND TOTAL		
	217 260	835,6
¹ Équivalent temps complet		
² Autres disciplines universitaires (Conseil génétique, Gestion, Prévention et contrôle des infections, Soins spirituels)		
³ Autres disciplines collégiales (Approvisionnement, Comptabilité, Prévention des incendies, Ressources humaines, Technique de bureautique, Technique d'orthèses et de prothèses orthopédiques)		
⁴ Autres programmes de formation secondaire (Cuisine, Informatique, Mécanique Machinerie Fixe, photographie)		



RÉFLEXION STRATÉGIQUE

Partout, à l'instar des bibliothèques universitaires et publiques, les bibliothèques de santé se métamorphosent.

En effet, elles doivent s'adapter à un environnement complexe, réglementé et fortement influencé par le développement des technologies. De plus, elles doivent répondre aux nouvelles habitudes et besoins de leurs usagers.

Les lieux de silence d'autrefois se transforment en lieux d'académisme où les échanges entre les pairs sont favorisés. Ainsi, les bibliothèques d'aujourd'hui possèdent un grand potentiel pour privilégier les apprentissages dans les organisations ainsi que le transfert des connaissances, autant formel (en fournissant l'accès aux connaissances et une expertise professionnelle) qu'informel (en fournissant des espaces qui stimulent les échanges entre les pairs).

Il devenait donc essentiel, à l'hiver 2018, que la bibliothèque de la direction de l'enseignement et des affaires universitaires (DEAU) du CHU de Québec-Université Laval s'engage dans un exercice de réflexion stratégique.

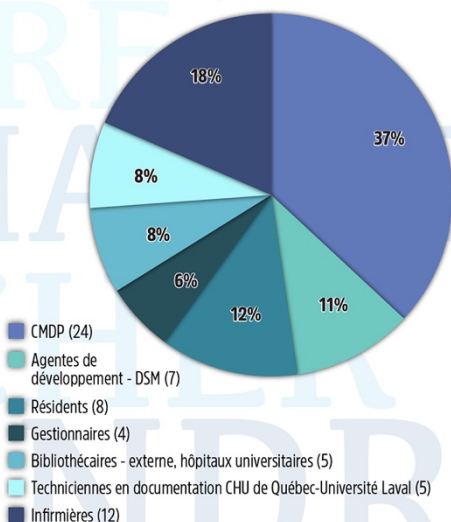
Le but visé : développer un nouveau modèle pour sa bibliothèque de santé.

Rappelons que la bibliothèque de santé de la DEAU est distincte de la bibliothèque du centre de recherche. Elle est composée de points de service et dotée d'un portail électronique. L'équipe est composée de cinq techniciennes en documentation et d'une bibliothécaire.

Intrants de la démarche :

- Revue de littérature
- Visite des bibliothèques de centres hospitaliers universitaires de Montréal et d'établissements d'enseignement de Québec
- Consultation du personnel des bibliothèques à l'interne et à l'externe
- Consultation des principaux partenaires et usagers actuels ou potentiels dans toutes les installations du CHU de Québec-Université Laval

Profil des personnes consultées



VISION

La bibliothèque du CHU de Québec-Université Laval assure un leadership dans le développement d'une culture d'utilisation des données probantes favorisant l'excellence et l'innovation.

MISSION

La bibliothèque de santé offre tout le soutien aux utilisateurs pour l'obtention d'informations pertinentes et fiables au moment opportun. Elle offre des services et collections pour soutenir l'excellence et des espaces accueillants qui favorisent la vie académique au CHU de Québec-Université Laval.

CONSTATS

- Une méconnaissance généralisée de l'offre de service jumelée à des besoins importants des usagers :
 - Être soutenu dans l'accès à la connaissance scientifique
 - Avoir accès aux ressources électroniques, en tout lieu, et de façon efficace
 - Améliorer ses compétences en recherche documentaire
 - Avoir accès à des espaces agréables, favorisant la vie académique
- Un intérêt marqué pour le développement des services à l'attention des patients et de leurs proches

ANNEXE III – CENTRE DE DOCUMENTATION : PLAN D'ACTION 2018-2022



PLAN D'ACTION 2018-2022

Une visite... environnement physique

Aménager les bibliothèques en adéquation avec les besoins des usagers :

- Améliorer l'accessibilité des bibliothèques de l'HSFA et du NCH
- Mettre en valeur les réalisations du CHU de Québec-Université Laval
- Redonner l'espace aux usagers en respect des différentes fonctions recherchées (zones de silence, zones d'échange, zones de travail collaboratif)
- Développer des activités favorisant la vie académique dans les centres de documentation

Un clic... environnement virtuel

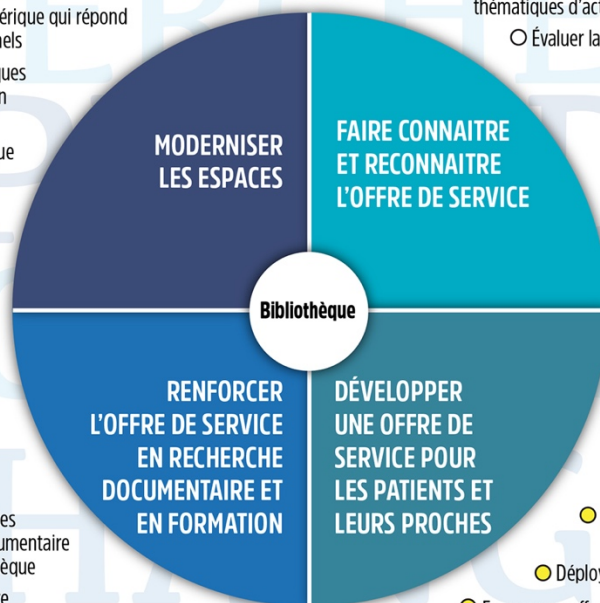
- Développer une collection numérique qui répond aux besoins de nos professionnels
- Rendre nos collections numériques accessibles en tout lieu de façon efficace
- Dynamiser le portail électronique en collaboration avec les professionnels de la santé
- Fusionner des portails des bibliothèques du CRCHU et de la DEAU

Interventions concrètes

- Clarifier l'offre de service en considérant celle de la bibliothèque de la DR et celle de l'Université Laval
- Poursuivre le développement des compétences en recherche documentaire chez le personnel de la bibliothèque
- Offrir des formations sur mesure à différents groupes professionnels
- Développer des formations en ligne

Divers véhicules

- Ajouter le portail de la bibliothèque dans les liens rapides sur Intranet
- Assurer une présence aux journées d'accueil des résidents et externes en médecine
- Présenter nos réalisations en colloque et congrès
- Publier régulièrement dans le Chuchoteur
- Développer les outils promotionnels
- Présenter notre offre de services via une tournée des équipes
- Concevoir des activités autour de thématiques d'actualité en santé
- Évaluer la pertinence d'une infolettre



Avenues

- Augmenter l'implication de la bibliothèque dans l'offre de service du Centre d'information sur le cancer
- Définir un modèle avec le soutien de l'UETMIS
- Déployer un espace virtuel
- Former une offre en complémentarité avec des institutions et des organismes qui contribuent déjà à la littératie en santé

Niveaux de réalisation 2020

- 0%
- 25%
- 75%
- complété

CRCHU : Centre de recherche du CHU de Québec-Université Laval

DR : Direction de la recherche

HSFA : Hôpital Saint-François d'Assise

NCH : Nouveau centre hospitalier

UETMIS : Unité d'évaluation des technologies et des modes d'intervention en santé

Les orientations stratégiques des bibliothèques de santé du CHU de Québec-Université Laval ont été approuvées par les instances suivantes :


- Comité clinique stratégique
- Comité de direction
- Comité de la recherche, de l'enseignement et de l'évaluation
- Conseil des infirmières et infirmiers
- Conseil des médecins, dentistes et pharmaciens
- Conseil multidisciplinaire



ANNEXE IV – TABLEAU COMPARATIF DE L'UTILISATION DES RESSOURCES DU CENTRE DE DOCUMENTATION


Activités principales	2018-2019	2019-2020	Variation
Recherches documentaires	544	391	-28.13% ↓
Demandes d'articles traitées	12 386	13 755	11.05% ↑
Prêts de documents	1 357	1 143	-15,77% ↓
Contenus numériques visionnés sur ClinicalKey	19 008	24 404	28,39% ↑
LWW High Impact Collection (Ovid)	8 777	N/A	N/A
Icône de la bibliothèque dans Pubmed	3 250	3 422	5,29% ↑
Proquest - chapitres de livres consultés	Nouvelle ressource	1 580	N/A
Plateforme OVID - articles consultés	Nouvelle ressource	13 544	N/A
Plateforme OVID - chapitres de livres consultés	Nouvelle ressource	318	N/A
Plateforme OVID - recherches	Nouvelle ressource	38 989	N/A
Portail - pages consultées	Nouvelle ressource	11 060	N/A
Portail - utilisateurs	Nouvelle ressource	1 083	N/A

ANNEXE V – PAGE D'ACCUEIL DU PORTAIL DE LA BIBLIOTHÈQUE DU CHU DE QUÉBEC – UNIVERSITÉ LAVAL


Bibliothèque

Heures d'ouverture : du lundi au vendredi, de 8 h à 16 h 30
 [Nous joindre](#)

[À propos](#)
[Nos services](#)
[Prêt entre bibliothèques](#)
[Suggestion d'achat](#)
[Mon dossier](#)



Pages thématiques

Consultez les ressources sélectionnées par centre d'intérêt disponible sur notre portail.
N'hésitez pas à [nous contacter](#) pour nous proposer des ressources ou des événements à promouvoir dans cette nouvelle section.

Cherchez des documents, en format numérique ou imprimé, répertoriés au catalogue de la Bibliothèque (livres, périodiques, DVD, etc)

Tout Saisissez les termes de votre recherche.

RESSOURCES ÉLECTRONIQUES

[PubMed \(configuré pour la bibliothèque du CHU de Québec-Université Laval\)](#)

[AORN Facility Reference Center \(5 accès simultanés\)](#)

[Cinahl \(4 accès simultanés\)](#)

[ClinicalKey](#)

[Ovid Discovery Lite](#)

[OVID EBM Reviews ALL](#)

[OVID Embase](#)


[OVID livres en français](#)


[OVID Medline](#)


[OVID PsycInfo](#)


[Proquest Ebook Central \(livres électroniques\)](#)


[Périodiques électroniques LWW Total Access Collection et PsycArticles: Liste A-Z](#)



Nos services


FAQ


Nous joindre


SOUTIEN À LA RECHERCHE


PAGES THÉMATIQUES


GUIDES ET FORMATIONS

mai 2020

LUN	MAR	MER	JEU	VEN	SAM	DIM
				1	2	3
4	5	6	7	8	9	10
11	12	13	14	15	16	17
18	19	20	21	22	23	24
25	26	27	28	29	30	31

ANNEXE VI – Photos d'une salle d'enseignement MACSA



RÉPARTITION DES PROJETS PAR CATÉGORIES - Graphisme DEAU 2019 - 2020

Secteur administratif :

Tous projets destinés aux gestionnaires, administrateurs et personnel de bureau

2%

Secteur clientèle :

Tous projets destinés aux patients en externe et hospitalisés

22%

Secteur clinique :

Tous projets destinés aux professionnels de la santé (audiologie, physio, ergo, imagerie, etc...)

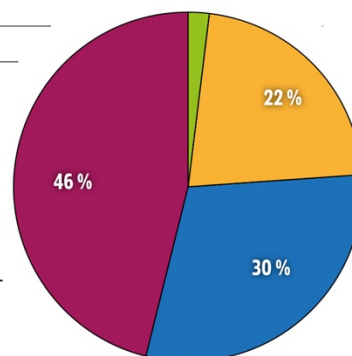
30%

Secteur enseignement :

Tous projets destinés à la direction de l'enseignement et à la clientèle étudiante

46%

SECTEURS				NATURE DES DEMANDES
Personnel et étudiants enseignement	Personnel administratif	Personnel clinique	Clientèle patient et proches	
23	3	27	24	• Affiches promotionnelles variées : offre de service, formations, recrutement, événements, identification (77)
48	-	1	3	• Posters scientifiques (52)
3	-	-	-	• Bannières autoportantes (3)
-	-	2	-	• Projet vidéo (2)
13	-	-	2	• Figures pour publications (15)
4	-	-	-	• Encarts communicationnels pour le chuchoteur (4)
3	-	-	-	• Affichages électroniques (3)
3	-	1	9	• Algorithmes, organigrammes (13)
35	-	50	15	• Illustrations destinées à des guides ou des méthodes de soins (100)
4	1	1	9	• Schémas - Graphiques - Tableaux (15)
1	-	5	-	• Objets promotionnels (signets - autocollants) (6)
-	-	7	8	• Dépliants d'enseignement (15)
4	1	9	10	• Guides d'enseignement et brochures (24)
5	-	-	-	• Mosaiques (5)
26	-	-	-	• Traitements numériques sur photos (26)
4	-	1	-	• Conception d'interfaces Powerpoint (5)
-	-	12	4	• Cartes mémos (16)
176	5	116	84	TOTAL : 381



ANNEXE VIII - PHOTOS D'ACCUEIL DE RÉSIDENTS 2019 – UNIVERSITÉ LAVAL



ANNEXE IX - OFFRE DE SERVICE DE GRAPHISME AUX RÉSIDENTS ET EXTERNES



Service de graphisme

Direction de l'enseignement et des affaires universitaires

Nous vous secondons dans la préparation d'affiche scientifique pour vos congrès, colloques ou tout autre événement académique, l'élaboration de figure destinée à la publication, la conception d'interface PowerPoint personnalisée et la mise en page de divers documents d'enseignement (dépliant, guide, algorithme, etc.).

Rapide, efficace et gratuit!



FIGURE, SCHEMA, TABLEAU



PRÉSENTATION NUMÉRIQUE



ÉLABORATION DE CONCEPT



ILLUSTRATION



AIDE À LA RÉDACTION



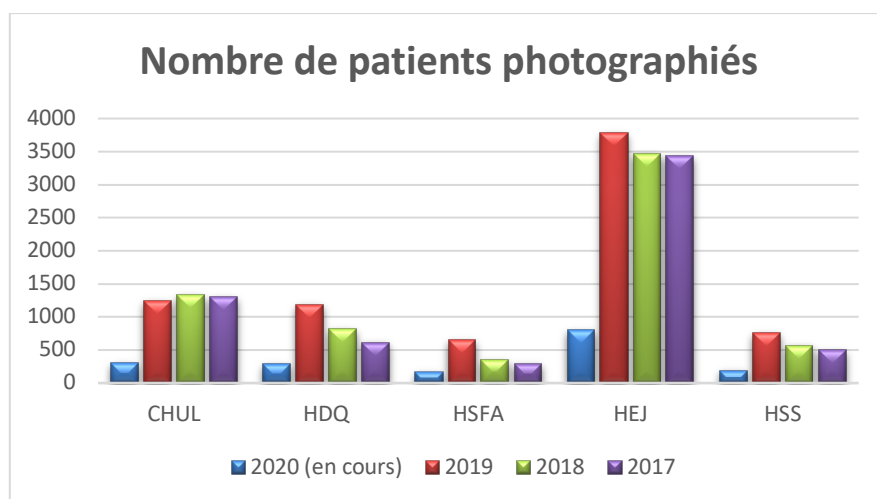
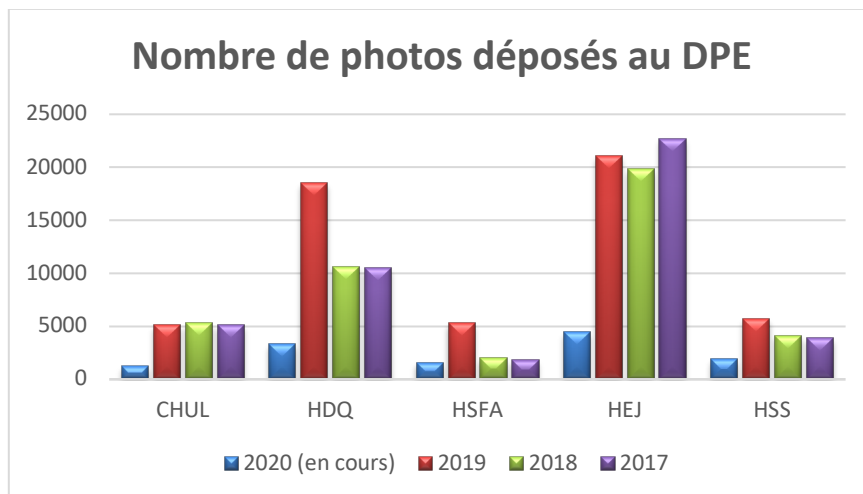
POSTER SCIENTIFIQUE



AFFICHE, BROCHURE, DÉPLIANT

Tél.: 47014 graphisme.ens@chudequebec.ca

ANNEXE X - GRAPHIQUES PHOTOGRAPHIE MÉDICALE



ANNEXE XI - RÈGLES D'APPLICATION DU PAMC 2019-2020

Ministère de la Santé
et des Services
sociaux



Direction générale des services hospitaliers, de la médecine spécialisée et universitaire
Direction des affaires universitaires

PROGRAMME D'ACCUEIL EN MILIEU CLINIQUE

RÈGLES D'APPLICATION POUR 2019-2020

DESCRIPTION GÉNÉRALE

Le Programme d'accueil en milieu clinique vise à soutenir financièrement les milieux de formation clinique approuvés par les facultés de médecine ou par d'autres établissements d'enseignement, qu'ils soient en établissements de santé et services sociaux ou hors de ceux-ci (milieux de formation non traditionnels). À cet effet, un budget de 2.7 M\$ sera consacré à ce programme pour 2019-2020.

PRIORITÉS MINISTÉRIELLES

La médecine de famille et les services de première ligne figurant en tête des priorités ministérielles, les projets liés aux nouveaux milieux de formation ou au rehaussement des milieux existants dans le secteur de médecine de famille et en spécialités de base doivent être priorisés.

De plus, afin d'améliorer l'accès à des stages de qualité et amoindrir les pénuries de main-d'œuvre, l'augmentation du budget octroyé devra être utilisée pour les autres professionnels de la santé.

RÈGLES D'APPLICATION

PRINCIPES

- Les dépenses doivent être effectuées pour supporter directement des activités liées à l'enseignement clinique.
- En lien avec les priorités ministérielles, les projets réalisés en milieux décentralisés¹ doivent faire partie de la planification des facultés dans une proportion d'au moins 20 % de l'enveloppe accordée.
- Un maximum de 15 % du montant octroyé peut être utilisé en milieux facultaires ou en établissement pour la coordination des activités d'enseignement médical directement liées au programme.
- 20% du budget octroyé devra être utilisé pour supporter l'enseignement des autres professionnels de la santé sans égard à la faculté ou l'université d'appartenance.

CATÉGORIES DE PROJETS ADMISSIBLES

- La coordination des activités d'enseignement médical et autres professionnels de la santé.
- Les équipements audiovisuels, les moyens de télé-enseignement et l'amélioration des bibliothèques des établissements (matériel didactique, accès informatique facilitant la consultation de bases de données à caractère didactique).
- L'adaptation des unités ambulatoires à l'enseignement clinique.
- La mise sur pied de laboratoires d'habiletés cliniques et de laboratoires utilisant la technologie virtuelle simulant de façon réelle la pratique clinique (communément appelés «centres de simulation»).²
- Le développement de centres de recrutement et de formation de patients volontaires afin de maximiser l'apprentissage par simulation.
- L'achat d'équipements médicaux pour des fins cliniques n'est pas autorisé hormis les équipements de base pour les bureaux qui seront utilisés de façon exclusive ou quasi exclusive par les étudiants.

MODALITÉS

- Selon les modalités propres à chacune des facultés, un appel de projets est lancé auprès des milieux d'enseignement clinique de leur réseau respectif.
- Dès que le budget pour ce programme est connu, le MSSS confirme aux facultés de médecine le montant qui leur sera versé.
- À la suite de la confirmation du budget, les projets prioritaires retenus par les facultés de médecine sont transmis au ministère de la Santé et des Services sociaux (MSSS) pour approbation.
- Le montant est transmis à la faculté de médecine lorsque les deux étapes suivantes sont réalisées :
 - Approbation par le MSSS des projets soumis par les facultés de médecine (au plus tard un mois après leur réception);
 - Validation par le MSSS de la reddition de comptes détaillée soumise par les facultés de médecine en lien avec les dépenses effectuées dans le cadre de ce programme, pour l'année financière précédente (au plus tard un mois après leur réception).

Version : septembre 2019

1. Les milieux décentralisés sont définis comme se déroulant à l'extérieur des centres ou installations avec une désignation universitaire : CHU, IU et CAU.
2. Les centres de simulation, même si situés dans des locaux sous gestion de la faculté, ne sont pas considérés comme dépenses en milieux facultaires, pourvu que ces centres soient mis à la disposition de tous les étudiants en médecine et résidents de la faculté.

ANNEXE XII - LISTE DES PROJETS DU PAMC 2019-2020

Titre du projet	Nom de l'installation	Description du projet
Aménagement de trois salles de consultation externe Secteur rhumatologie	CHUL	Achat de mobilier et équipements pour les trois nouvelles salles de consultation à l'usage quasi exclusif des résidents
Salle d'enseignement - Amphithéâtre Fisher Système multimédia	CHUL	Mise à niveau de l'équipement multimédia en raison de leur désuétude. Ces nouvelles acquisitions permettront notamment d'améliorer la qualité de l'enseignement local. Ajout d'un contrôleur et de processeur audio et vidéo.
Ordinateurs pour la bibliothèque du CHUL (3)	CHUL	Ajout de 3 postes informatiques afin d'en augmenter l'accessibilité. Demande accrue en raison de l'omniprésence des nouvelles technologies.
Salle d'enseignement - Équipement multimédia	CHUL	Mise à niveau de l'équipement multimédia en raison de leur désuétude. Ces nouvelles acquisitions permettront notamment d'améliorer la qualité de l'enseignement par visioconférence.
Audiologie : système de caméra-micro pour supervision à distance (2)	CHUL-HSFA	Développement de l'offre de stage suite à l'introduction du programme d'audiologie à UL. Achat d'équipement (caméras, micro et contrôleur) pour permettre la supervision des stagiaires lors de consultation en direct et en différé.
Bibliothèque (médical et multidisciplinaire) :	HSFA	Déménagement et réaménagement de la bibliothèque afin de la rendre plus accessible et adaptée aux besoins contemporains de nos usagers.
Ordinateurs pour bibliothèque de HSFA (3)	HSFA	Ajout de 3 postes informatiques afin d'en augmenter l'accessibilité. Demande accrue en raison de l'omniprésence des nouvelles technologies.
Salle d'enseignement - Système de visioconférence et rehaussement des équipements	HSFA	Installation permanente du système de visioconférence et rehaussement des équipements de présentation local, incluant un système de contrôle pour faciliter l'utilisation et le support à distance.
Salle d'enseignement - Équipement multimédia	HSFA	Installation d'un téléviseur 70" pour salle d'enseignement.
Salle d'enseignement - Équipement multimédia	HSFA	Installation d'un téléviseur 70" pour donner des formation dans la salle des résidents.
Local des résidents Secteur de pathologie	HDQ	Achat de mobilier ergonomique à l'usage exclusif des résidents au laboratoire de pathologie
Salle d'enseignement - Amphithéâtre CRCEO Système multimédia	HDQ	Mise à niveau de l'équipement audio en raison de leur désuétude et du mauvais fonctionnement de celui-ci. Ces nouvelles acquisitions permettront d'améliorer la qualité sonore tant au niveau des participants locaux que ceux à distance.
Salle d'enseignement - Équipement multimédia	HEJ	Mise à niveau de l'équipement multimédia en raison de leur désuétude. Ces nouvelles acquisitions permettront notamment d'améliorer la qualité de l'enseignement par visioconférence.
Remplacement d'équipement désuet pour étude : microscope	HEJ	Remplacement d'un microscope désuet pour l'étude à l'usage exclusif des résidents du programme d'hémo-oncologie
Salle d'enseignement - Équipement multimédia	HEJ	Ajout d'un système de son avec haut-parleurs plafonniers.
Salle d'enseignement - Équipement multimédia	HSS	Achat d'un moniteur 70 pouces pour des présentations et un tableau blanc.
Salle d'enseignement - Équipement multimédia	CHU	Remplacement de téléviseurs désuets dans 5 salles de formations.
Salle d'enseignement - Équipement multimédia	CHU	Remplacement de projecteurs et toiles désuets dans 4 salles de formations.