



Pour une spiritualité en santé
La force de la collaboration interdisciplinaire!

CENTRE SPIRITUALITÉ SANTÉ DE LA CAPITALE-NATIONALE

RAPPORT ANNUEL | 2020-2021

POUR UNE SPIRITUALITÉ EN SANTÉ : LA FORCE DE LA COLLABORATION INTERDISCIPLINAIRE!



Marie-Chantal Couture, coordonnatrice régionale
Centre Spiritualitésanté de la Capitale-Nationale - RUISSS – Université Laval

En 2020-2021, il est impossible de passer sous silence le défi qu'a représenté la gestion des trois vagues successives de COVID-19. Malgré des effectifs réduits en soins spirituels, notre organisation a su maintenir la qualité de sa réponse aux besoins spirituels et religieux des usagers et ce, grâce aux efforts concertés de l'ensemble de notre personnel et au dévouement, à la générosité et à la grande capacité d'adaptation de tous les intervenants en soins spirituels. Les faits saillants de ce rapport annuel méritent d'autant plus d'être soulignés puisqu'ils ont été réalisés dans un contexte loin d'être optimal et qui a sollicité beaucoup d'énergie, de solidarité et de travail d'équipe.

Rapport annuel | 2020-2021

LES ACTIVITÉS CLINIQUES

/La proposition d'une nouvelle « trilogie »: psychologie, service social et soins spirituels • La Direction des services multidisciplinaires du CHU de Québec-Université Laval (CHU de Québec-UL) a pris un tournant significatif en choisissant d'adjoindre au qualificatif déjà existant, soit celui de « psychosocial », le terme « spirituel ». Cet ajout, plus qu'une simple question sémantique, manifeste une reconnaissance de l'importance de la prise en compte de la dimension spirituelle dans une vision holistique des soins. Il est également cohérent avec le fait que le CHU de Québec-UL s'est vu confié l'an dernier, par l'entremise du CSsanté, le mandat de coordina-

tion de la révision des orientations ministérielles pour l'organisation des services de soins spirituels par le ministère de la Santé et des Services sociaux. La proposition de cette nouvelle « trilogie » nous a offert l'occasion de revisiter l'offre de service en soins spirituels et d'organiser des séances de travail avec les travailleurs sociaux et psychologues du CHU de Québec-UL afin de bonifier notre travail interdisciplinaire. Ces séances de travail qui ont eu lieu à HSS, HSFA, HEJ et L'HDQ ont permis de mieux identifier les zones de partage entre ces trois disciplines mais surtout de mieux connaître les spécificités de chacune d'elles.

/La collaboration interdisciplinaire en temps de pandémie • Plus particulièrement au cours des première et deuxième vagues de la pandémie, les intervenants en soins spirituels (ISS) ont fait preuve d'une grande capacité d'adaptation. Dans les CHSLD, les ISS ont mis l'épaulé à la roue et ont travaillé de concert avec les travailleurs sociaux, les éducateurs spécialisés et d'autres intervenants pour permettre aux résidents de rester en contact avec leurs proches. D'autres ISS ont accepté d'être déplacés vers des milieux hors de notre offre de service (RPA, CHSLD privés conventionnés, centre de convalescence Le Concorde) pour prendre soin des résidents et offrir un soutien au personnel.

NOTRE MISSION

/ Assurer la planification, la coordination, la prestation et l'évaluation d'activités cliniques de qualité, afin de répondre aux besoins spirituels et religieux des personnes hospitalisées, hébergées ou suivies à domicile.

/ Exercer un leadership au plan de l'humanisation des soins, en cherchant à promouvoir la dignité des personnes dans le respect de leurs croyances et de leur culture.

/ Initier des activités d'enseignement, de recherche et de diffusion du savoir, afin de contribuer à l'avancement des pratiques reliées à la spiritualité en milieu de santé et susciter le développement d'approches novatrices.

NOTRE VOLONTÉ

/ Accueillir l'utilisateur dans sa dignité et faire alliance avec lui pour l'aider à trouver dans son expérience spirituelle et religieuse l'espérance et la paix.

NOS VALEURS

/ Compassion, soit le désir d'être proche des personnes souffrantes.

/ Respect, signifiant la reconnaissance de la dignité de chaque personne.

/ Espérance, soit la conviction qu'en chaque personne il y a une ouverture possible à la vie, quelle que soit la situation.

/Ateliers de méditation pour les usagers • Nous avons procédé à une révision complète des ateliers de méditation offerts aux clientèles ambulatoires en oncologie et en santé mentale. L'objectif de cette révision étant de rendre son contenu plus accessible et l'animation plus adaptée à la situation de ces clientèles.

Malgré la pandémie, la pertinence de ces ateliers ne s'est pas démentie puisque huit groupes ont été formés permettant à soixante usagers de suivre ces ateliers en mode virtuel.

/Capsules de méditation pour le personnel • Cinq capsules de méditation de type « pleine conscience » d'une durée de cinq à sept minutes ont été conçues et rendues disponibles à l'ensemble du personnel du CHU de Québec -UL pour leur permettre de rester en lien avec leurs ressources personnelles afin d'y puiser le sens et la force nécessaires pour traverser les vagues successives de la pandémie. (<https://spot.chudequebec.ca/vie-professionnelle/services-aux-employes/soutien-psychosocial/capsules-de-meditation-pleine-conscience.aspx>]

/Révision de l'offre de service en soins palliatifs à domicile • Nous avons entamé la révision de notre offre de service pour le programme de soins palliatifs à domicile de la Direction du soutien à l'autonomie des personnes du CIUSSS de la Capitale-Nationale (CIUSSSCN). Après avoir tracé un portrait de la situation actuelle et identifié les enjeux sur le plan intra disciplinaire, il sera important, au cours de la prochaine année financière, d'entamer un dialogue avec notre partenaire, le CIUSSSCN, pour valider cette première étape et entreprendre conjointement la rédaction de notre nouvelle offre de service en soins spirituels pour cette clientèle.

/Offre de service pour la clientèle hébergée/santé mentale • Un comité de travail a planché sur l'édition d'un feuillet de présentation de notre offre de service pour les clientèles des centres d'hébergement et de soins de longue durée et de santé mentale. Ces feuillets seront disponibles dans le courant de l'année 2021-2022.

/Tableaux statistiques

Vous trouverez dans le tableau 1 de la page 6 le nombre d'usagers rencontrés par programme-service. Les tableaux 2 et 3 présentent respectivement la répartition des requêtes reçues le jour et des rappels de soir/nuit en fonction des différentes demandes d'intervention faites par l'utilisateur, ses proches ou le personnel.

LA RECHERCHE ET L'ENSEIGNEMENT

/Un article sur la grille de repères pour l'évaluation en soins spirituels est paru à l'automne 2020 dans le compendium *Charting spiritual Care* chez Springer Publishing (<https://www.springer.com/gp/book/9783030470692>) et un autre article sur «la méditation de pleine conscience dans l'intervention en soins spirituels avec les patients en psychiatrie» a été publié dans le périodique *Théologiques* en février 2021 (<https://www.erudit.org/fr/revues/theologi/2020-v28-n1-theologi05782/1074681ar.pdf>).

/Nous avons été sollicités pour participer à un colloque multidisciplinaire au 88^e Congrès de l'ACFAS qui se tiendra le jeudi 6 mai 2021. Ce colloque portera sur les « enjeux de la recherche chez les professionnels de la santé ».

/Nous planchons sur l'élaboration d'un projet de recherche clinique portant sur la conception et l'implantation d'un modèle d'intervention spirituel et sensori-mémoriel destiné aux personnes atteintes de démence et incapables de s'exprimer verbalement.

LE SERVICE DE SOINS SPIRITUELS

Le service de soins spirituels offre des activités individuelles ou de groupe visant à accompagner les usagers ainsi que leurs proches sur le plan spirituel et religieux dans leur expérience de la détresse, de la maladie et de la mort, dans le respect de leur dignité, de leurs valeurs, de leurs croyances et de leur culture.

L'accompagnement spirituel se définit comme la démarche par laquelle un intervenant aide l'utilisateur à se relier à sa vie spirituelle et à prendre conscience de ce qui peut faire l'objet de sa quête, le but de sa vie et le rapport à la transcendance ou à un Absolu afin d'atteindre, si possible, un certain bien-être spirituel.

/Nous avons collaboré activement à la dispensation du Diplôme d'études supérieures spécialisées en accompagnement spirituel en milieu de santé et soutenu une cohorte de six étudiants qui ont fait des stages d'observation et des stages cliniques dans nos différents milieux d'intervention.

CUMULATIF D'USAGERS RENCONTRÉS PAR PROGRAMME-SERVICE

Au 31 mars 2021

Tableau 1

Programme-service	Hospitalisé	Hébergé	Externe	Total
Déficience physique	53	-	-	53
Dépendances (alcoolisme et autres toxicomanies)	-	-	76	76
Perte d'autonomie liée au vieillissement	305	2 540	1	2 846
Santé mentale	363	102	48	513
Santé physique	3 652	194	627	4 473
Total pour tous les établissements desservis par le CSSanté	4 373	2 836	752	7 961

SOMMAIRE DES REQUÊTES ET DES RAPPELS

Au 31 mars 2021

Tableau 2

	Demandes		Interventions	
Requêtes jour (8 h 30 à 16 h 29)				
Accompagnement	525	33,02 %	333	20,94 %
Bénédictio n en fin de vie	-	-	163	10,25 %
Autre rituel	10	0,63 %	15	0,94 %
Intervention reportée	-	-	105	6,60 %
Évaluation	11	0,69 %	194	12,20 %
Communion	14	0,88 %	9	0,57 %
Information	15	0,94 %	39	2,45 %
Non précisé	-	-	-	-
Onction des malades	510	32,08 %	364	22,89 %
Ondo iement	6	0,38 %	4	0,25 %
Pardon	11	0,69 %	7	0,44 %
Prière et bénédiction	216	13,58 %	163	10,25 %
Soutien moral à l'usager	215	13,52 %	145	9,12 %
Soutien moral aux proches	57	3,58 %	48	3,02 %
Soutien moral au personnel	-	-	1	0,06 %
Nombre total de requêtes :	1 590	100 %	1 590	100 %

Tableau 3

	Demandes		Interventions	
Rappels soir/nu it (16 h 30 à 8 h 29)				
Accompagnement	62	17,08 %	22	6,06 %
Bénédictio n en fin de vie	-	-	100	27,55 %
Autre rituel	1	0,28 %	2	0,55 %
Intervention reportée	-	-	63	17,36 %
Évaluation	1	0,28 %	4	1,10 %
Communion	2	0,55 %	2	0,55 %
Information	7	1,93 %	15	4,13 %
Non précisé	-	-	-	-
Onction des malades	139	38,29 %	43	11,85 %
Ondo iement	11	3,03 %	10	2,75 %
Pardon	2	0,55 %	2	0,55 %
Soutien moral à l'usager	13	3,58 %	6	1,65 %
Soutien moral aux proches	14	3,86 %	10	2,75 %
Prière et bénédiction	111	30,58 %	84	23,14 %
Nombre total de rappels :	363	100 %	363	100 %

LA FORMATION ET LE RAYONNEMENT

Le CSsanté a pour mission de proposer des activités de formation et de diffusion du savoir qui deviennent des occasions de réflexion, d'analyse et d'information sur les questions évoluant à l'intersection des champs de la spiritualité et de la santé pour le réseau de la santé et des services sociaux ainsi que pour l'ensemble de la société québécoise.

/ Contrairement aux années précédentes, les formations dispensées en externe ont été moins nombreuses. Nous avons tout de même été sollicités pour donner les formations suivantes :

- 19 octobre 2020 : formation sur la rédaction de la note au dossier en soins spirituels dispensée aux intervenants en soins spirituels du CISSS des Laurentides;
- 28 octobre 2020 : formation ayant pour titre : « Les soins spirituels en longue durée : le défi d'accompagnement de personnes en déficit cognitif » offerte à dix étudiants dans le cadre d'un séminaire faisant partie du microprogramme de 2^e cycle en soins spirituels de l'Université de Sherbrooke.

/ Revue *Spiritualitésanté*

Éditée sur un support papier depuis plus de 12 ans, *Spiritualitésanté* est passée en format Web en août 2020. Ce nouveau format nous a permis de la rendre disponible gratuitement à l'ensemble du personnel du réseau de la santé et des services sociaux de la région de la Capitale-Nationale. En 2020, les dossiers suivants ont été traités : Obésité : jeux de tables et d'influences; Les chemins de la marge et Être proche aidant : enjeux contemporains (voir www.spiritualitesante.ca).

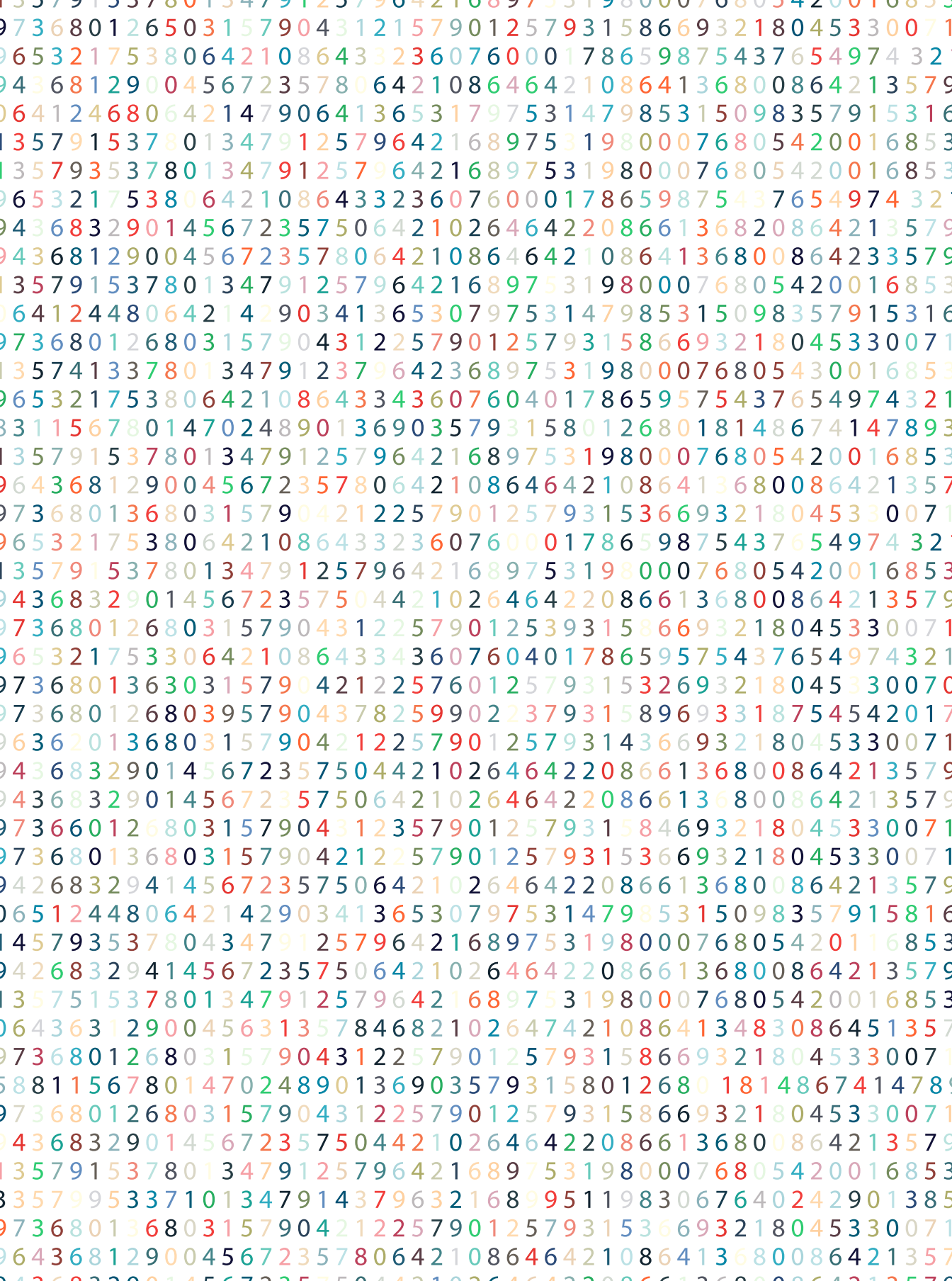
LA GOUVERNANCE

/ Le CSsanté a été sollicité pour participer à l'élaboration de la politique sur la neutralité religieuse du CHU de Québec-UL et nous sommes maintenant partenaires à part entière du Réseau de transfert d'expertise du RUISSS - Laval ayant pour objectif l'amélioration de la prise en charge des clientèles en soutenant le développement des compétences des professionnels qui œuvrent en région sur le territoire du RUISSS - Laval.

/ Malgré la crise sanitaire que nous vivons depuis plus d'un an, nous avons poursuivi, quoique moins intensément que l'an dernier, les travaux en lien avec le mandat de coordination de la révision des orientations ministérielles pour l'organisation des services de soins spirituels confié au CHU de Québec - UL par le ministère de la Santé et des Services sociaux au printemps 2019.

Ce rapport annuel 2020-2021 se termine par la présentation de quelques statistiques sur les ressources humaines et sur nos états financiers au 31 mars 2021.





Quelques statistiques

LES RESSOURCES HUMAINES

Au 31 mars 2021

Tableau 4

Intervenants en soins spirituels	36
Personnel contractuel	10
Agents de planification, de programmation et de recherche	2
Technicienne en administration	1
Agentes administratives	2
Agent d'information	1
Coordonnatrice régionale	1
TOTAL	53

LES ÉTATS FINANCIERS

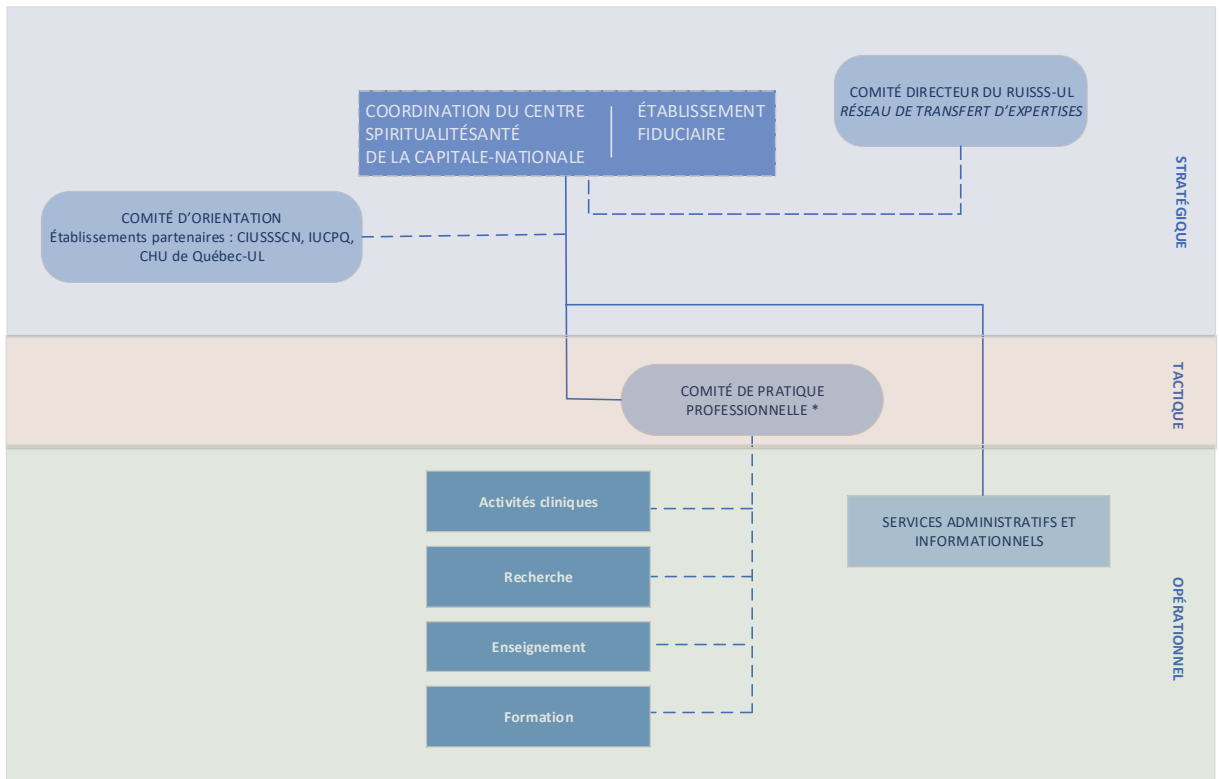
Au 31 mars 2021

Tableau 5

	2020-21
Heures travaillées	50 575
Heures rémunérées	66 209
Dépenses salariales	3 039 905 \$
Autres charges	139 139 \$
Total des charges	3 179 044 \$
Revenus	113 546 \$
TOTAL	3 065 498 \$

CENTRE SPIRITUALITÉ SANTÉ DE LA CAPITALE-NATIONALE

ORGANIGRAMME



* COMITÉ DE PRATIQUE PROFESSIONNELLE

Pour assurer la cohésion des différents volets de la mission du CSsanté, une équipe de concertation appelée comité de pratique professionnelle est formée de personnes responsables de dossiers spécifiques liés directement à notre mission. Le comité de pratique professionnelle est composé de **Mario Bélanger**, intervenant en soins spirituels, coordonnateur professionnel / **Christine Cloutier**, intervenante en soins spirituels, coordonnatrice professionnelle / **Isabelle Bisson**, intervenante en soins spirituels, coordonnatrice professionnelle / **Gilles Bradet**, agent de planification, programmation et recherche, responsable du secteur enseignement universitaire / **Marie-Chantal Couture**, coordonnatrice régionale / **Marine El Hajj**, agente de planification, programmation et recherche, responsable des secteurs formation et recherche / **Guy Gosselin**, intervenant en soins spirituels, coordonnateur professionnel.

Établissements partenaires

CHU de Québec - Université Laval

(établissement fiduciaire)

/ Centre hospitalier de l'Université Laval

/ Hôpital de l'Enfant-Jésus

/ Hôpital Saint-François d'Assise

/ Hôpital du Saint-Sacrement

/ L'Hôtel-Dieu de Québec

CIUSSS de la Capitale-Nationale

/ Centre d'hébergement Alphonse-Bonenfant

/ Centre d'hébergement Charlesbourg

/ Centre d'hébergement Christ-Roi

/ Centre d'hébergement de Limoilou

/ Centre d'hébergement du Fargy

/ Centre d'hébergement Hôpital général
de Québec

/ Centre d'hébergement Le Faubourg

/ Centre d'hébergement Loretteville

/ Centre d'hébergement Louis-Hébert

/ Centre d'hébergement Notre-Dame-
de-Lourdes

/ Centre d'hébergement Sacré-Coeur

/ Centre d'hébergement Saint-Antoine

/ Centre d'hébergement Saint-Augustin

/ Centre d'hébergement Yvonne-Sylvain

/ Centre de réadaptation en dépendance
de Québec

/ Hôpital Chauveau

/ CLSC de la Jacques-Cartier

/ CLSC La Cité - Limoilou

/ CLSC de Sainte-Foy-Sillery-Cap-Rouge-
St-Augustin

/ CLSC Des-Rivières

/ CLSC La Source

/ CLSC Orléans

/ Hôpital Jeffery Hale

/ Hôpital Sainte-Anne-de-Beaupré

/ Institut de réadaptation en déficience
physique de Québec

/ Institut universitaire en santé mentale
de Québec

/ Maison Paul-Triquet

/ Saint Brigid's Home

Institut universitaire de cardiologie et de pneumologie de Québec

Design graphique

CSsanté

Photo (page 3)

Service de l'audiovisuel du CHU de Québec – Université Laval

Centre Spiritualitésanté de la Capitale-Nationale

2300-2400, avenue D'Estimauville

Québec (Québec) G1E 7G9

cssante.ca

spiritualitesante.ca

Remerciements

Nous tenons à remercier toutes les personnes qui ont collaboré, de près ou de loin, à la réalisation de ce rapport.

Dépôt légal

Bibliothèque nationale du Québec 2021

Bibliothèque nationale du Canada 2021 ISBN : 978-2-9811303-6-5

Dans ce document, le générique masculin est utilisé sans discrimination et uniquement dans le but d'alléger le texte.

Aucune reproduction complète ou partielle de ce document n'est permise sans l'autorisation écrite du CHU de Québec-Université Laval.

© CHU de Québec-Université Laval, 2021



Centre Spiritualitésanté de la Capitale-Nationale
2300-2400, avenue D'Estimauville
Québec (Québec) G1E 7G9

cssante.ca

spiritualitesante.ca